

# EIA IPPC SEA

▽ Ing. Jana Svobodová:  
**Strategické posuzování vlivů Státní politiky životního prostředí  
na životní prostředí – II. část (str. 2)**

▽ JUDr. Ing. Jana Ammerlaanová, RNDr. Miroslav Martiš, CSc.:  
**Nové prvky v posuzování environmentálních souvislostí  
státní podpory vývozu (str. 6)**

▽ Ing. Lucie Svobodová, Ing. Jitka Zagorová:  
**Zkušenosti z prvního roku aplikace systému IPPC  
v zemědělsko - potravinářském komplexu (str. 10)**

▽ Ing. Jitka Lhotáková:  
**Informační systém SEA (str. 14)**

▽ Krátké zprávy:  
– **Informační kampaň o EIA (str. 16)**  
– **Novela zákona č.100/2001 Sb. (str. 16)**

# Strategické posuzování vlivů Státní politiky životního prostředí na životní prostředí – II.část

Ing. Jana Svobodová

## Úvod

Koncem února t. r. byla odevzdána SEA dokumentace posouzení vlivů Státní politiky životního prostředí na životní prostředí Ministerstvu životního prostředí, odboru strategií.

V minulé části článku o SEA SPŽP jsme informovali o zapojení veřejnosti do tohoto posouzení, především zapojení nevládních neziskových organizací. Současně jsme slíbili, že druhá část informace o SEA SPŽP se bude věnovat vlastnímu hodnocení a závěrům posouzení vlivů na životní prostředí tohoto dokumentu.

## SEA SPŽP

Posouzení vlivů SPŽP na životní prostředí (dále jen „SEA SPŽP“) proběhlo podle požadavků zákona č. 244/1992 Sb., o posuzování vlivů rozvojových koncepcí a programů na životní prostředí v platném znění, jak jsme již uvedli v předešlé části. Posouzení vlivů SPŽP na životní prostředí zpracovával SEA tým od září 2003 až do konce února 2004.

Na počátku procesu posuzování byl SEA týmem navržen zpracovateli SPŽP postup tzv. průběžného posuzování jednotlivých verzí tvorby samotné SPŽP,

který vedl k průběžným úpravám dokumentu, včetně zapracování připomínek SEA týmu, a tím k optimalizaci politiky z hlediska jejich vlivů na životní prostředí.

SEA tým na počátku svého hodnocení stanovil tzv. referenční cíle ochrany životního prostředí tak, aby souvisely se zaměřením SPŽP a pokrývaly ty oblasti životního prostředí, které mohou být politikou ovlivněny, a respektovaly zásadní strategické dokumenty a legislativu v oblasti ochrany životního prostředí v České republice a Evropské unii. Zároveň byly navrženy tak, aby pokrývaly celou šíři environmentálního mechanismu od vstupů emisí do životního prostředí po oblasti ochrany v podobě lidského zdraví, zdraví ekosystémů, čerpání surovin a stavu sídel. Poslední referenční cíl se vztahuje k environmentálně odpovědnému jednání člověka, které je základem pro udržení a zlepšení kvality životního prostředí. Vztah jednotlivých referenčních cílů ochrany životního prostředí se strategickými dokumenty a legislativou je podrobně popsán v SEA dokumentaci pomocí tabulky, která znázorňuje hlavní vazby mezi referenčními cíli ochrany životního prostředí a relevantní legislativou a politikami EU a České republiky.

## Hlavní ukazatele pro podrobné posuzování dosažení referenčních cílů ochrany životního prostředí

### 1. Snížit emise škodlivin do životního prostředí

Biologické a chemické ukazatele ovlivňující složky životního prostředí
- emise vyjádřené CO <sub>2</sub> ekv
- emise Nox
- emise prachu
- emise PM <sub>10</sub>
- emise a imise amoniaku
- emise a imise SO <sub>2</sub>
- emise těžkých organických látek
- emise těžkých kovů
- emise POPs (včetně PAU)
- imise troposférického ozonu
- emise pesticidů

- emise pesticidů
- emise hluku do venkovního prostředí
- po et nep vodních agresivních druhů rostlin a živočichů
- emise GMO
- emise nebezpečných látek dle vodního zákona a zákona o chemických látkách a chemických přípravcích
- emise zvláště nebezpečných látek dle vodního zákona
- emise ostatních odpadů

## 2. Snížit čerpání neobnovitelných zdrojů energií

- spotřeba energie
- produkce energie z alternativních zdrojů
- spotřeba neobnovitelných zdrojů surovin
- celková spotřeba surovin

## 3. Chránit a zlepšit stav přírody a krajiny

- skladba druhů, populací a společenstev v dotčeném území ve vztahu k úrovni biotické rozmanitosti (biodiversity) jako celku
- stav přirozených a přirodních blízkých stanovišť
- uvolňování GMO do životního prostředí
- ochrana a zlepšování stavu a funkce ekosystémů
- kvalita (druhové složení, poměrné zastoupení) nebo kvantita (početnost, výměra) stávajících přirodních nebo přirodních blízkých ekosystémů, nebo ekosystémů, které nekolidují s místními přirodními podmínkami a jejich funkční působení v krajinném systému
- akumulativní a retenční schopnost krajiny
- chráněná území nebo území v daném kontextu území přirodně pozoruhodná
- plocha zástavby na „zelené louce“ – greenfields
- ovlivnění krajinného rázu
- prostupnost krajiny pro živočichy a rostliny, pěší a cyklisty
- míra fragmentace <sup>1</sup> a defragmentace <sup>2</sup> krajiny

## 4. Chránit zdraví lidí

- expozice biologickým a chemickým vlivům uvedeným v bodě 1.
- prevalence a incidence civilizačních chorob

## 5. Chránit a zlepšit stav sídel

- rozloha, kvalita a fragmentace sídelní vegetace
- protipovodňová ochrana sídel
- propustnost sídla pro pěší, cyklisty a tělesně postižené
- plocha využívaných brownfields

## 6. Zlepšit environmentálně odpovědné jednání obyvatel a rozhodování orgánů veřejné správy

- úroveň environmentálního v domích občanů, ve veřejné správě nebo podnikatelů
- úroveň informovanosti občanů o stavu ŽP a jeho trendech vývoje a možnostech řešení environmentálních problémů
- kvalita zapojení ve veřejnosti do procesu rozhodování

1) Jedná se o fragmentaci liniiovými stavbami dopravní a technické infrastruktury, ale také např. plošnými stavbami komplexů.

2) Jedná se o defragmentaci krajiny rušením interakčních prvků a dalším narušováním funkce ekotonů

Poté byly stanoveny hlavní vazby priorit SPŽP k referenčním cílům ochrany životního prostředí, viz následující tabulky.

Tým posuzovatelů hodnotil vzájemné vazby mezi referenčními cíli ochrany životního prostředí a prioritami

mi SPŽP pomocí stupnice v rozsahu ++ až --. Komentáře byly uvedeny pouze u některých silných vazeb, kde tým posuzovatelů považoval za nutné upozornit na rizika související s nedostatečně nebo nevhodně formulovanými opatřeními v rámci jednotlivých priorit.

**Hlavní vazby referenčních cílů ochrany životního prostředí s cíli SPŽP**

*1. Ochrana přírody, krajiny a biologické rozmanitosti*

Referenční cíl ochrany ŽP	1.1. Zastavení poklesu biodiversity	1.2. Péče o vodní a mokradní ekosystémy, revitalizace vodních biotopů
Snížit emise škodlivin do životního prostředí	+	O
Snížit erpání neobnovitelných zdrojů energií	O	O
Chránit a zlepšit stav přírody a krajiny	++	++
Chránit zdraví lidí	O	O
Chránit a zlepšit stav sídel	+	O
Zlepšit environmentální odpovědné jednání obyvatel a rozhodování orgánů veřejné správy	++	+

*2. Udržitelné využívání přírodních zdrojů, materiálové toky a nakládání s odpady*

Referenční cíl ochrany ŽP	2.1. Ochrana povrchových a podzemních vod (jakost a množství, zdroje pitné vody)	2.2. Ochrana neobnovitelných přírodních zdrojů	2.3. Využívání obnovitelných zdrojů	2.4. Snížení energetické a materiálové náročnosti výroby a zvýšení materiálového a energetického využití odpadů	2.5. Odpovědné nakládání s nebezpečnými odpady
Snížit emise škodlivin do životního prostředí	++	+	-	?	?
Snížit erpání neobnovitelných zdrojů energií	O	-	+	?	?
Chránit a zlepšit stav přírody a krajiny	+	-	-	?	?
Chránit zdraví lidí	+	-	+	?	?
Chránit a zlepšit stav sídel	+	-	+	?	?
Zlepšit environmentální odpovědné jednání obyvatel a rozhodování orgánů veřejné správy	+	-	++	?	?

## 3. Životní prostředí a kvalita života

Referenční cíl ochrany ŽP	3.1 Snižování zátěže prostředí a populace toxickými kovy a organickými polutanty	3.2 Snižování zátěže (celkové rozlohy) území s přírodními kritickými zátěží ovzduší,	3.3 Ochrana životního prostředí a lovků před hlukem	3.4 Environmentální plánování využívání krajiny	3.5 Omezení antropogenních/průmyslových vlivů a rizik	3.6 Ochrana životního prostředí před negativními účinky živelních událostí a následky krizových situací
Snižit emise škodlivin do životního prostředí	+	++	+	0	-	0
Snižit vypouštění neobnovitelných zdrojů energií	0	0	0	0	0	0
Chránit a zlepšit stav přírody a krajiny	+	0	0	+	0	+
Chránit zdraví lidí	+	+	+	0	-	+
Chránit a zlepšit stav sídel	0	0	0	+	-	0
Zlepšit environmentální odpovědné jednání obyvatel a rozhodování orgánů veřejné správy	+	+	0	+	-	+

## 4. Ochrana klimatického systému Země a omezení dálkového přenosu znečištění

Referenční cíl ochrany ŽP	4.1 Snižování emisí skleníkových plynů (GHGs)	4.2 Snižování přenosů znečištění	4.3 Ochrana ozonové vrstvy Země
Snižit emise škodlivin do životního prostředí	++	+	+
Snižit vypouštění neobnovitelných zdrojů energií	+	0	0
Chránit a zlepšit stav přírody a krajiny	+	+	0
Chránit zdraví lidí	+	0	0
Chránit a zlepšit stav sídel	+	0	0
Zlepšit environmentální odpovědné jednání obyvatel a rozhodování orgánů veřejné správy	0	0	0

Vysvětlivky: ++ silně pozitivní vazba, - negativní vazba, + pozitivní vazba, -- silně negativní vazba  
0 neexistence vazby, ? nelze jednoznačně určit



Současně byly posouzeny a připomínkovány i jednotlivé kapitoly SPŽP SEA týmem formou přímé revize textu a jsou uvedeny v příloze č. 7 SEA dokumentace 1. V SEA dokumentaci jsou také popsány komentáře k jednotlivým cílům aktualizované SPŽP.

## Závěr

SEA tým ve své dokumentaci stanovil následující závěr:

Aktualizovaná Státní politika životního prostředí reaguje na trendy a principy ochrany životního prostředí, avšak podrobněji nedává doporučení a návrhy na řešení a plnění jednotlivých cílů.

Pro předcházení možným střetům se zájmy ochrany životního prostředí při naplňování SPŽP doporučuje SEA tým řádné projednání s veřejností a informování veřejnosti o realizaci SPŽP. Současně doporučuje dopracování návrhu implementace (navržení doby realizace jednotlivých opatření, zodpovědnosti za plnění opatření a finančního rámce včetně uvedení zdrojů) k SPŽP a její aktualizaci na základě zpracovávané Strategie udržitelného rozvoje, Nové dopravní politiky, Agrární politiky a dalších strategických dokumentů.

Současně doporučujeme dopracovat kapitolu Nástroje SPŽP a Sektorové politiky o jasnější formulace opatření.

V této souvislosti SEA tým doporučuje, aby připravované usnesení vlády ČR k SPŽP řádně zohlednilo připomínky SEA týmu.

Tým SEA tvoří specialisté a oprávněné osoby z relevantních oborů pod vedením Centra pro komunitní práci Střední Čechy (CpKP Střední Čechy)

## Vedoucí týmu SEA:

**Ing. Jana Svobodová** – oprávněná osoba podle výše uvedeného zákona,

## další experti:

**Ing. Marie Tichá**, oprávněná osoba podle výše uvedeného zákona, MT KONZULT

**MUDr. Miroslav Šuta**, expert – zdravotní rizika, chemické látky...

**Ing. Tomáš Kažmierski**, – projektový manažer organizace REC ČR – expert – monitoring.

*Ing. Jana Svobodová  
Centrum pro komunitní práci Střední Čechy  
www.cpkp.cz, ekoprogram@cpkp.cz*

# Nové prvky v posuzování environmentálních souvislostí státní podpory vývozu

**JUDr. Ing. Jana Ammerlaanová, RNDr. Miroslav Martiš, CSc.**

Vliv vývozu na životní prostředí je vyhodnocován ve většině vyspělých států. Vyhodnocení projektu z hlediska životního prostředí si jako podmínku svého financování kladou finanční instituce skupiny Světové banky a ostatní rozvojové agentury a regionální rozvojové banky. Mezinárodní finanční instituce mají vypracovány podrobné postupy vyhodnocení vlivu exportních projektů, které financují. Naopak

projekty financované v rámci státní podpory jednotlivých zemí donedávna nepodléhaly kontrole v případě, že v zemi, kam vývoz směřoval, neexistovala legislativa pro ochranu životního prostředí. Přitom objem projektů podporovaných exportními agenturami členských států OECD je několikrát vyšší než objem projektů financovaných mezinárodními finančními institucemi.

<sup>1)</sup> SEA dokumentace k nahlédnutí nebo ke stažení na [www.env.cz](http://www.env.cz) nebo [www.cpkp.cz](http://www.cpkp.cz)

Proto již v polovině roku 2000 přijala Ministerská rada zemí OECD závěr zavést environmentální aspekty i do státní podpory vývozu poskytované formou úvěrového pojištění a zvýhodněného financování se státní podporou. Tento proces byl završen v roce 2003 přijetím Doporučení OECD o společných přístupech k životnímu prostředí a státem podporovaným vývozním úvěrům. Tím členské státy OECD přijaly závazek, že všechny státní instituce pro podporu vývozu zahrnou do svých podmínek princip nepodporovat v rámci státní podpory vývozu projekty, které poškozují životní prostředí.

Jednu z forem státní podpory vývozu v České republice - pojištění vývozních úvěrů, investic a bankovních záruk - poskytuje Exportní garanční a pojišťovací společnost, a.s. (EGAP). EGAP vznikla v červnu 1992 jako státní úvěrová pojišťovna se zaměřením na pojišťování vývozních úvěrů proti teritoriálním a komerčním rizikům spojeným s vývozem zboží a služeb z České republiky. Důvodem pojištění úvěrů se státní podporou je nepojistitelnost některých rizik komerčními pojišťovnami. Jedná se především o politická rizika zemí, kam vývoz směřuje. Význam tohoto úvěrového pojištění tedy spočívá v zabezpečení konkurenceschopných podmínek financování vývozu. Legislativním základem pro činnost EGAP je zákon č. 58/1995 Sb., o pojišťování a financování vývozu se státní podporou a doplnění zákona č. 166/1993 Sb., o Nejvyšším kontrolním úřadu, ve znění pozdějších předpisů. EGAP nabízí českým vývozcům a bankám financujícím vývoz obdobnou strukturu pojistných produktů jako zahraniční úvěrové pojišťovny, tj. zejména pojištění dodavatelských úvěrů, odběratelských úvěrů, úvěrů na předexportní financování výroby, bankovních záruk, investic českých právnických osob v zahraničí, kursových rizik spojených s odškodněním a pojištění krátkodobých tuzemských pohledávek.

Ve smyslu závazků České republiky přijatých v rámci OECD EGAP zavedl do svých pojistných podmínek podmínku pojištění vývozních úvěrů - vyhodnocení vlivu na životní prostředí v zemi konečného určení vývozu. U některých vývozců, kde lze předpokládat výrazný vliv na životní prostředí, vyžaduje vyhodnocení zpracování odborného posudku. Obdobné postupy se zavázaly zavést všechny členské země OECD.

EGAP zařadil od 1. května 2002 hodnocení vlivu vývozu na životní prostředí mezi faktory, které ovlivňují posuzování rizikovitosti pojišťovaného vývozu, a tím ovlivňují i přijatelnost vývozu k pojištění. Pozitivní hodnocení přijatelnosti vlivu vývozu na životní prostředí v zemi konečného určení je jedním z předpokladů pro uzavření pojistné smlouvy. Postupy, pojmy a systematika plně odpovídá Doporučení

OECD. Tento postup EGAP byl připraven ve spolupráci s Ministerstvem životního prostředí.

Školícím a konzultačním pracovištěm pro problematiku posuzování environmentálních souvislostí státní podpory vývozu byl po domluvě EGAP a MŽP ustaven Ústav aplikované ekologie (ÚAE) Fakulty lesnické a environmentální České zemědělské univerzity v Praze se sídlem v Kostelci nad Černými lesy (<http://kostelec.czu.cz>).

Na základě absolvování kvalifikačního kurzu v ÚAE a složení předepsané zkoušky na MŽP bylo zatím autorizováno 8 zpracovatelů posudku pro vyhodnocení vlivu na životní prostředí v zemi konečného určení vývozu. Seznam zpracovatelů posudku je uveden na internetové stránce [www.egap.cz](http://www.egap.cz). Základní informace o postupu hodnocení vlivů vývozců na životní prostředí v ČR byla zveřejněna v EIA magazínu č. 1/2004.

Od 1. ledna 2004 byl postup EGAP k hodnocení vlivů vývozců na životní prostředí obohacen o některé nové prvky, které vyplývají z Doporučení OECD o společných přístupech k životnímu prostředí a státem podporovaným vývozním úvěrům (prosinec 2003) a jsou pro ČR jako členský stát OECD závazné.

Posuzování vlivu životního prostředí podléhají zásadně celé projekty. Odpovědnost za zpracování posudku leží na hlavním dodavateli projektu. Nově je z hlediska environmentálních vlivů možné posuzovat vývoz, jedná-li se pouze o subdodávku celého projektu. Pokud je český vývozcem subdodavatelem v rámci většího projektu, nevyžaduje se posudek na celý projekt. Vývozcem zajistí pouze zpracování hodnocení vlivu české subdodávky nebo EGAP akceptuje posudek, který byl vypracován pro hlavního dodavatele.

Výsledkem posudku musí být jednoznačné stanovisko, zda vliv vývozu na životní prostředí v zemi konečného určení vývozu vyhovuje environmentálním limitům a kritériím nejen země konečného určení vývozu, ale, jsou-li tato mírnější, musí odpovídat i standardům Světové banky nebo jiné mezinárodní organizace, konkrétně i standardům Evropského společenství (tzn. ve většině případů již podle českých národních norem). Možnost vypracovat posudek podle standardů EU je nový a pro české vývozce se jedná díky harmonizaci českých pravidel o změnu k lepšímu. Posudek může totiž být vypracován podle kritérií českým vývozcům známých. Pokud zkoumaný vývoz uvedeným limitům a kritériím nevyhovuje, bude EGAP požadovat změnu technických parametrů vývozu tak, aby kritéria a limity pro dané odvětví byly dodrženy.

Vývozy se dělí podle jejich vlivu na životní prostředí do tří kategorií, kde vývozy kategorie A mají nejvážnější dopad na životní prostředí. V případě vývozu kategorie A je nově (viz schéma) vývozce povinen zveřejnit nejméně 30 dní před dnem účinnosti pojistné smlouvy (před definitivním schválením státní podpory) posudek o vlivu vývozu na životní prostředí na své internetové stránce a informuje o tomto kroku EGAP.

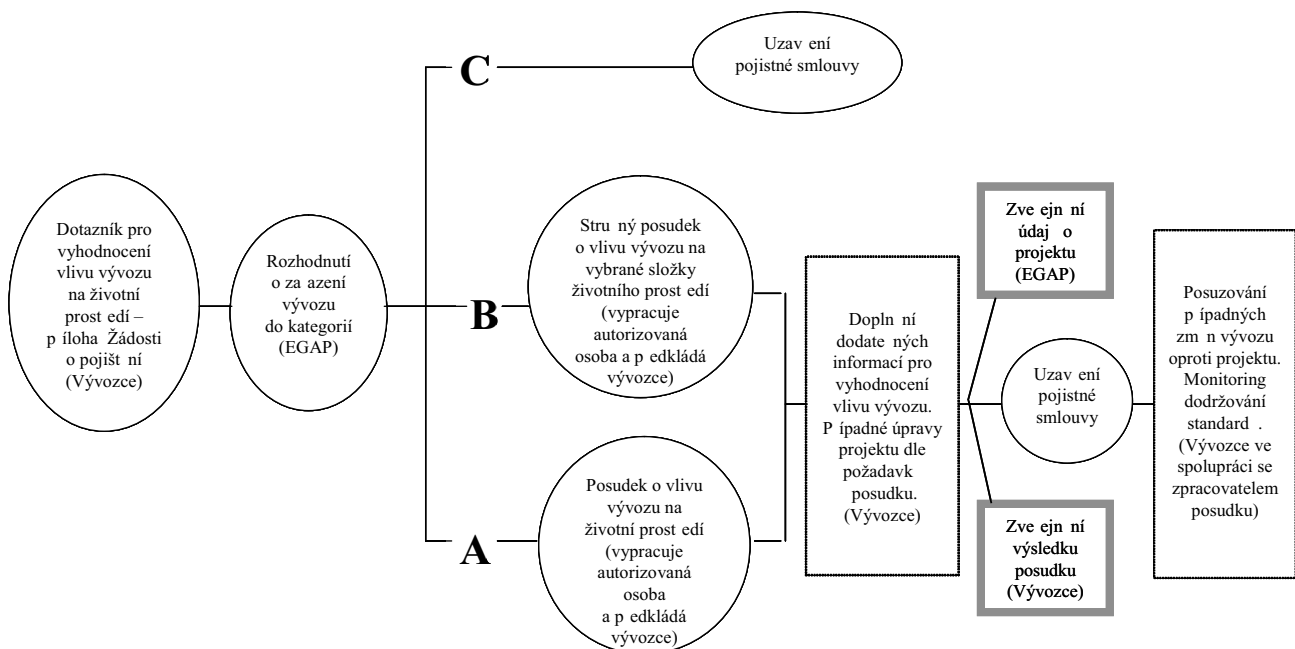
EGAP zveřejní na své internetové stránce www.egap.cz základní informace o vývozu, zejména název vývozu (projektu), zemi konečného určení vývozu a výsledek posudku.

- existují oba stupně (Report i Review) nebo jen jeden?
- existuje statut oprávněné osoby (authorized person) ke zpracování EIA dokumentace, respektive posudku, nebo tyto dokumenty může zpracovávat kdokoliv?

3. Jak jsou právně ošetřeny základní složky životního prostředí?

- zákon o životním prostředí (Environment Protection Act)
- zákon o ochraně ovzduší (Clean Air Act)

Schéma procesu hodnocení vlivu vývozu



V případech, kdy z mimořádných důvodů nemohla být informace o vlivu vývozu náležitě zveřejněna, je členský stát povinen uvést důvody následně ve své výroční zprávě pro jednání ministrů OECD.

Dosavadní zkušenost ÚAE ze spolupráce s potenciálními vývozci se stala východiskem pro sestavení pracovní verze indikativního souboru otázek, s jejichž zodpovězením by měl vývozce počítat od počátku spolupráce se zpracovatelem posudku:

1. Je v environmentální právní úpravě země konečného určení vývozu zakotvena EIA (Environmental Impact Assessment)?

2. Je-li EIA zákon:

- kdo zpracovává EIA dokumentaci (EIA Report), příp. EIA posudek (EIA Review)?

- zákon o ochraně vod a vodním hospodářství (Water Protection and Management Act)
- zákon o ochraně půd a hospodaření s půdou (Soil Protection and Management Act)
- zákon o ochraně přírody, krajiny, biodiverzity (Nature Protection, Landscape Management and Biodiversity Protection Act)
- zákon o ochraně kulturního dědictví (Cultural Heritage Act)
- zákon o ochraně nerostného bohatství a o těžbě nerostů (horní zákon) (Mineral Resources Protection and Excavation Act)
- zákon o odpadech (Waste Management Act)
- zákon o ochraně veřejného zdraví (Public Health Protection Act)

4. Jsou ve výše uvedených právních úpravách zakotveny závazné limity – např. limity znečištění



ovzduší, vod, kontaminace prostředí ve vztahu ke zdraví lidí apod.?

5. Jak jsou právně ošetřeny další související systémové aktivity:

- územní plánování (territorial or spatial and regional planning)
- právo na informace (right to know)
- právo na účast veřejnosti při rozhodování (public participation in decision making processes right)

6. Je některá z lokalit zvažovaných pro realizaci záměru zařazena mezi dále uvedené citlivé oblasti (sensitive areas)?

- polopouštní oblasti a okraje pouští
- oblasti náchylné k erozi nebo vysoušení
- oblasti zanesené ve Světovém seznamu kulturního dědictví
- oblasti archeologického významu
- tropické nebo subtropické lesy (pralesy)
- řeky, jezera, pobřežní zóny, šelfy, korálové útesy a mokřady
- národní parky, přírodní rezervace, chráněná území (včetně akumulací vod) a další rezervace národního nebo regionálního významu
- oblasti výskytu ohrožených kategorií flóry nebo fauny (přírozená stanoviště) nebo oblasti s vysokou biologickou rozmanitostí
- přírodní stanoviště, která jsou významným útočištěm pro ohrožené skupiny populace (domorodé obyvatelstvo nebo kmenová společenství)
- oblasti nedotčené lidskou činností (divočina)
- oblasti s vysokou koncentrací osídlení nebo průmyslových činností v takové míře, že jejich další rozvoj spjatý s projektem může znamenat významné navýšení zátěže prostředí nebo přesídlení zdejší populace

7. Jsou v cílové zemi k dispozici profesionální partneři k naplnění vybraných kapitol EIA – zejména u vlivů na složky místního prostředí, na ovzduší, klima, vodní toky, obecně na přírodu, na lidi, na kulturu včetně náboženství (např. na univerzitách, ve výzkumných ústavech, ve státních institucích)?

8. Jsou na internetu k získání aspoň některé z požadovaných údajů?

9. Jsou k dispozici mapové podklady zájmových lokalit v náležitě podrobném měřítku (1:10 000, 1:25 000, 1:50 000), v případě možné synergie s jinými zdroji v odpovídajícím měřítku (např. 1:100 000)? Nejsou-li zatím k dispozici, je v zemi konečného urče-

ní vývozu znám potenciální partner, který je může dokázat získat?

10. Je v zemi konečného určení vývozu kvalifikované meteorologické pracoviště pro poskytnutí dat ke zpracování rozptylové studie (dispersion of air pollutants model) a zhodnocení mezoklimatických jevů (např. inverzní situace)?

11. Existují v cílové zemi z hlediska projektu významné nevládní organizace (NGOs – non governmental organisations), občanská sdružení (civic associations) apod., u nichž lze předpokládat zájem na dialogu o vlivech projektu na životní prostředí?

12. Lze v zemi konečného určení vývozu předpokládat ustavení občanského apod. sdružení po zveřejnění záměru realizovat daný projekt?

13. Jsou v zemi konečného určení vývozu nějaké zvyklosti, tradice, úzusy apod. v komunikaci s veřejností (jak organizovanou např. v občanských sdruženích, tak obecnou, dotčenou např. blízkostí místa realizace projektu a jejího bydliště, zájmu na ochraně přírodních nebo kulturních, historických, náboženských, etnických apod. specifík)?

14. Jak bude probíhat zveřejňování informací o projektu (noviny, rozhlas, televize, plakáty, internet...)?

15. Jak bude nejlépe organizovat komunikaci s veřejností a v jakém rozsahu (veřejná slyšení, diskuse např. typu kulatých stolů před veřejností nebo v médiích, komunikace s vybranými představiteli veřejnosti – volenými činiteli, náboženskými osobnostmi, neformálními autoritami apod.)?

Závěrem nutno uvést, že posuzování environmentálních souvislostí státní podpory vývozu je i v České republice, stejně jako v dalších členských státech OECD, stále ještě novým fenoménem, jehož reálné dosahy bude možno vyhodnotit po uzavření prvních pilotních projektů. Je to ovšem proces náročný a vyžaduje spolupráci všech zúčastněných subjektů – vývozce, zpracovatele posudku, EGAP i financující banky.

*JUDr. Ing. Jana Ammerlaanová,  
Exportní garanční a pojišťovací společnost, a.s.*

*RNDr. Miroslav Martiš, CSc.,  
Ústav aplikované ekologie FLE ČZU v Praze  
Kostelec nad Černými lesy*

# Zkušenosti z prvního roku aplikace systému IPPC v zemědělsko-potravinářském komplexu

Ing. Lucie Svobodová, Ing. Jitka Zagorová

Aplikace systému IPPC je poměrně složitý proces a my všichni jsme jeho součástí, ať už jako účastníci řízení, či jako široká veřejnost. Vzhledem ke krátké historii samotného procesu je zatím příliš brzy na psaní pamětí, ale při prvním bilancování můžeme shrnout a vyhodnotit jednotlivé poznatky, které nám umožní poskládat celou mozaiku událostí a zamyslet se nad klady i zápory, které proces přináší.

Dlouho připravovaný proces byl nastartován v praxi po 31.3. 2003, kdy na KÚ začaly přicházet první žádosti a z jejich obsahu se daly vyvodit první závěry o tom, jak plodná a adekvátní byla samotná příprava v podobě absolvování nejrůznějších seminářů a školení, včetně účasti na pilotních projektech Phare Light 2000 a 2001. Již samotná setkání na seminářích přinesla nejen množství potřebných informací a určitý posun dále, ale i nejrůznější veselé historky svědčící o stupni proniknutí jednotlivců do problematiky. Vrátime-li se na úvod do úplných začátků činnosti AIP, nelze nezpomenout na setkání s provozovateli v Jižních Čechách, kde pod palbou zcela nových informací umdlávali i ti nejvytrvalejší z posluchačů a do závěrečné diskuse zbývalo všem jen málo energie. Nicméně na sugestivní otázku: „Co je to BREF?“ jsme po delším mlčení obdrželi pregnantní odpověď: „BREF se dává na záchod.“ Oživení v sále bylo zaručeno a přednášející si odnesl poučení o vážnosti procesu.

Čas malin nezralých je za námi. Proces byl zahájen a je třeba i přes rozdílné názory a výklady hledat společnou řeč. Podíváme-li se nyní na celou věc konstruktivně a objektivně, zjistíme řadu nedostatků, legislativními a technickými podmínkami počínaje a komunikačními bariérami konče. Vzhledem ke specifickému charakteru zákona č. 76/2002 Sb. (hledisko vyjednávání) je nezbytná snaha všech zúčastněných o maximální ochotu ke spolupráci a přizpůsobení se novým podmínkám udržitelného rozvoje. Diskuse je vždy možná, dokonce velmi prospěšná, ale nikoliv o zákonných podmínkách nebo o vyplňování, respektive nevyplňování žádosti. Vyhláška č. 554/2002 Sb., není o vyjednávání, ale striktně stanovuje, jak má správně vyplněná žádost o IP vypadat. Nerespektování tohoto nařízení, nepochopení či

snaha zjednodušit si práci, vedly často k problémům v průběhu správního řízení. Řízení musela být přerušována i několikrát a provozovatel byl vyzván, aby žádost doplnil.

AIP se kromě jiného, jako byla např. presenční činnost či vypracování nejrůznějších příruček o aplikaci BAT apod., které měly napomoci orientaci zúčastněných v procesu, zabývala a zabývá vypracováním odborného vyjádření k žádostem o IP a v procesu funguje jako podpora státní zprávy. Při své práci se AIP potýkala s četnými formálními i zásadními nedostatky ve vyplnění žádosti, které ve svém důsledku často vedly k zavádějícím informacím a neucelenému obrazu o charakteristice zařízení. Pro náročnost mohu uvést několik příkladů:

Základní formální problém – obsah žádosti není v souladu s přílohami žádosti a jednotlivé přílohy udávají rozporuplné údaje. Blokovaná schémata mají svou nezaměnitelnou funkci jako součást žádosti, ale ve většině případů buď chyběla, nebo postrádala některé důležité ukazatele, jako jsou materiálové toky, či vstupy a výstupy emisí. Zařízení bylo popisováno nedostatečně a bez technických parametrů. Nebyly vytipovány možné zdroje znečištění. Při interpretaci technologických celků je třeba vzít v úvahu, že smyslem integrované prevence je omezení emisí přímo u zdroje znečištění a je nezbytné se na tyto potencionální zdroje zaměřit a identifikovat strategická místa ve vztahu k jakosti vypouštěných odpadních vod, k emisím do ovzduší, k hluku, zápachu apod. Koncové technologie nejsou cílem, ale doplňkem preventivních opatření. Teprve poté můžeme hovořit o přechodu ke strategii prevence.

Přes známý fakt, že v potravinářském průmyslu jsou hlavním zdrojem zátěže životního prostředí odpadní vody, byla způsobu jejich čištění věnována minimální pozornost. Totéž platí o chladicích technologiích, bez kterých se potravinářství ve velké míře neobejde. Kapitoly týkající se stanovení BAT byly často vyplňovány jedinou větou, konstatující, že vše v závodě je BAT. Připomínky se množily i k popisu pomocných materiálů, užívaných látek v zařízení, způsobu skladování a nakládání s odpady. Potravinářství má svá specifika, týkající se tzv. konfiskátů

a charakteru vstupní krmné suroviny. Tyto údaje byly často velmi zmatené. Nakonec chyběl klíčový bod žádosti - návrh závazných podmínek integrovaného povolení v kapitole 13.

Přes obtížné začátky se domníváme, že pilotní projekty, ačkoliv nesplnily některé předpoklady, byly poučením pro všechny zúčastněné strany a i přínosem pro implementaci IPPC v České republice. Nicméně provozovatelé, kteří se jich zúčastnili, sami zjistili, kolik práce na tzv. ostré žádosti je ještě čeká, a pokud je okolnosti netlačily podat urychleně žádost o IP, přehodnotili svůj záměr vstoupit překotně do procesu dokud je ve stavu zrodu. Mnozí si uvědomili, že projednávání žádosti o simulované integrované povolení nepředstavuje VIP vstupenku do procesu, ale tréninkový nástroj. Nakonec simulované integrované povolení ve většině nebylo povolovacím úřadem v rámci projektů Phare vydáno.

Statisticky lze shrnout počet zpracovaných žádostí podle jednotlivých kategorií takto: Celkem bylo zpracováno ke 30.4. 2004 44 žádostí, které podaly zemědělské závody a 20 žádostí, které podaly podniky potravinářské. Ve stejném časovém horizontu bylo vydáno 10 IP pro zemědělská zařízení a 8 pro potravinářská zařízení. Podrobný přehled uvádí graf č. 1 a č. 2.

S přenesením procesu povolování z oblasti teorie do praxe přicházejí i první problémy, které signalizují nedostatky a možné zádrhele v samotném systému povolovacího řízení. Pokud se správní řízení muselo přerušovat, celý, již tak pro svou délku kritizovaný proces, se ještě více prodlužoval. Největší podíl přerušení řízení byl v počátku řízení a týkal se potřeby doplnění žádosti. Provozovatelé, kteří podávali žádost k 31.3. 2003 a z důvodů časové tísně nestihli vyplnit ani základní údaje v žádosti, a někteří, aby učinili povinnosti za dost, podali pouze prázdný formulář, čekali na přerušení a vrácení tohoto formuláře k doplnění. Tím získali cca 4 měsíce navíc ke své práci a možnost konzultovat jednotlivé požadavky na to, jak má vlastně žádost vypadat, jelikož mnozí nebyli ze znění vyhlášky č. 554/2002 Sb., moudří.

V dalším období jsme se setkávali s tím, že ačkoliv provozovatel žádost po uplynulém lhůtě odevzdal „doplněnou“, přesto se v mnoha případech zjistilo, že buď zadané požadavky nesplnil nebo některé uvedl duplicitně a jiné mu ve 2. verzi vypadly, nebo vplynuly i nedostatky z vyjádření dotčených správních orgánů či z místního šetření. Jako příklad lze uvést zejména nedodání či závažné chyby v dokumentech, jako jsou provozní řády, protokoly z měření emisí, hlukové studie, klasifikace zdrojů apod. Z těchto důvodů bylo řízení opět přerušeno. Některá žádost se dostala v podobném stavu až k ústnímu jednání, kde bylo řízení přerušeno většinou na základě místního šetření nebo na základě vznesení požadavků dotčených správních orgánů. Žadatel z takového jednání odcházel s konkrétními úkoly a termíny, které předcházely dalšímu pokračování řízení.

Této situaci by bylo možno zabránit důslednou přípravou a zejména zákonné možnosti předjednání žádosti s KÚ a OZO. Po podání žádosti zbývá z důvodů vyplývajících ze správního řádu poměrně malý manévrovací prostor pro další doplňování údajů. KÚ to nemá právě snadné. V krátkém čase a při značném rozsahu materiálu není sám schopen detailně zhodnotit všechny nedostatky žádosti a potenciální brzdy procesu, zvláště když je žádost „obohacena“ o množství balastního materiálu, který nemá s problematikou mnoho společného, ale působí na první pohled jako velmi kreativní a důležitý doplněk údajů. V některém případě bylo nutné dopracovat i materiály, které podle názvu byly přiloženy, ale obsahově absolutně nesplňovaly zákonné požadavky a nemohly být tudíž brány v potaz. Jejich přepracování vyžadovalo mnohdy dost času a řízení se opět protažovalo. Setkali jsme se bohužel i s nemalou lidskou vynalézavostí a s různými triky, jak některé požadavky alespoň značně zjednodušit, když už je nelze obejít. Pro názornost můžeme uvést jeden pikantní příklad: provozovatel se nechtěl zdržovat vyplňováním kapitoly č. 7, týkající se surovin, výrobků a skladování a vyřešil to šanonem etiket svých výrobků, ze kterých se použité suroviny dají přece dobře vyčíst. Nepopíráme, že správné vyplnění žádosti a veškeré operace kolem ní představovaly pro provozovatele značnou zátěž a mnohdy velmi nesnadný dlouhodobý úkol, nicméně nejrůznějším mlžením situace a typickým švejkováním se nic nevyřeší. Lze vyzorovat u některých žadatelů i určitý pocit frustrace a nespravedlnosti – IP pro ně představuje mimo jiné znevýhodnění vůči konkurenci a ubírá firmě prostředky, pro které měla jiný záměr. Je neoddiskutovatelným faktem, že provozovatelé většinou investují do technologií a naplňují principy BAT, méně však tuto skutečnost prezentují v žádosti. To, co už je jednou realizováno, nepovažují za podstatné uvádět v realizačních opatřeních, ačkoliv to sem (týkající se nedávné minulosti zvláště v souvislosti se zaváděním BAT) patří.

V současné době se podílíme na návrhu novely vyhlášky č. 554/2002 Sb., která by umožnila odstranit chronické nedostatky v textu žádosti a zestručnit některé pasáže formuláře žádosti. Naše snahy vedou i k podpoře změny zákona č. 76/2002 Sb., v zájmu zefektivnění a optimalizace průběhu řízení. Podporujeme dále myšlenku předběžného projednání žádosti před jejím podáním. Vyjasnil by se tak celý soubor otázek, které většinou vzniknou po prvním přečtení žádosti. Zpracovatel žádosti by tak odcházel z jednání poučený a nasměrovaný do procesu. Nemusel by tápat a složitě přemýšlet nad některými rozporupnými výklady a celý proces by vnímal pozitivněji. Proto neustále zdůrazňujeme ochotu ke spolupráci jako klíčový bod celého procesu. V případě jakýchkoliv nesrovnalostí v žádosti ihned informujeme KÚ se snahou vzniklou situaci urychleně řešit.

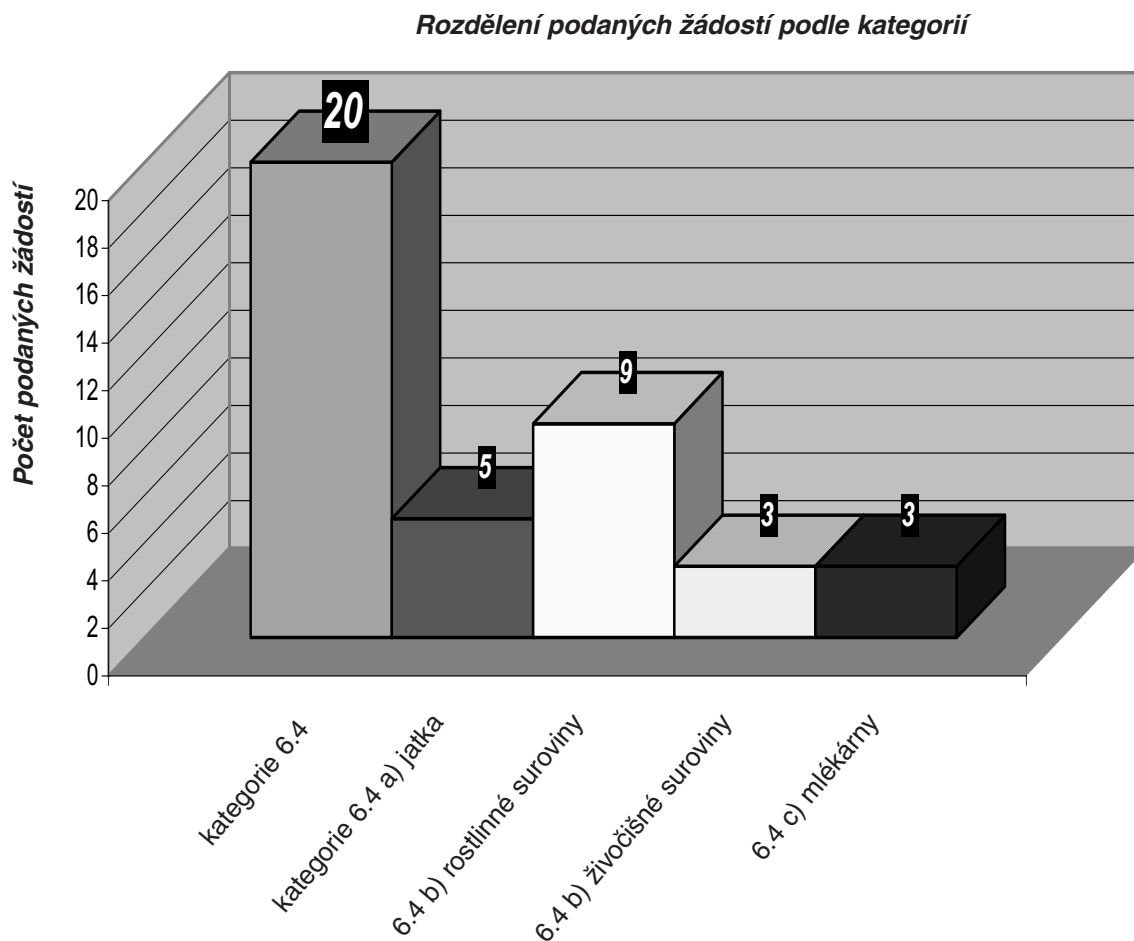
Jelikož od podání žádosti k ústnímu projednání uplyne poměrně dlouhá doba, taková situace mů-

že snadno nastat. Stává se, že provozovatel realizuje plánované i operativní změny v technologiích a v rámci řízení nemůže samovolně doplňovat žádost o nové skutečnosti (např. výměna kotlů za účinnější) nebo využije výhodné nabídky a přikoupí pozemky, na kterých však stojí nové zařízení, které se nabízí provozovat, ale je zároveň dalším zdrojem emisí a v žádosti není popsáno. Někdy tyto skutečnosti zjistíme až při projednání návrhu vyjádření na půdě závodu nebo se situace vybarví až při ústním jednání. V komplikovaných případech usilujeme o iniciaci projednání žádosti a místní šetření ve spolupráci s povolovacím úřadem. Pokud žádost obsahuje více zásadních nedostatků, které nelze řešit podmínkou pro vydání IP, zašleme KÚ své stanovisko a na dalším postupu se domlouváme s odpovědným pracovníkem KÚ. Systém doplňování dalších informací do žádosti je z hlediska procesního bez obeslání všech účastníků řízení a poskytnutí jim možnosti dalšího vyjádření k nové situaci nemožný. Proto doporučujeme s dostatečným předstihem zvážit všechna realizační opatření dopředu a počítat s dobou potřebnou ke správnému řízení.

Na závěr bychom chtěli apelovat na všechny zúčastněné, aby poskytli vážnost celému procesu, aby nepovažovali IP za jakousi úřední formalitu, kterou je potřeba získat jakýmkoliv prostředky posvěcenými účelem. Nejedná se jen o kulaté razítko, ale o realizaci myšlenky s celým spektrem dopadů na nejrůznější oblasti života. Dále bychom rádi připomněli jistá nezaměnitelná specifika potravinářského průmyslu, který si plným právem zaslouží pozornost jako velmi sofistikovaná záležitost, jejíž charakter doznal za posledních 15 let prudký vývoj, ale v očích veřejnosti je stále vnímán jako cosi jednoduchého, obyčejného a neškodného ve vztahu k životnímu prostředí. Jedná se o zakořeněný mýtus, který právě proces řízení o vydání IP pomáhá odbourávat a plní tak nepřímo funkci osvěty. Věříme, že v klíčovém roce 2007 budeme popisovat již odlišnou situaci.

*Ing. Lucie Svobodová,  
Ing. Jitka Zagorová,  
Český ekologický ústav Praha*

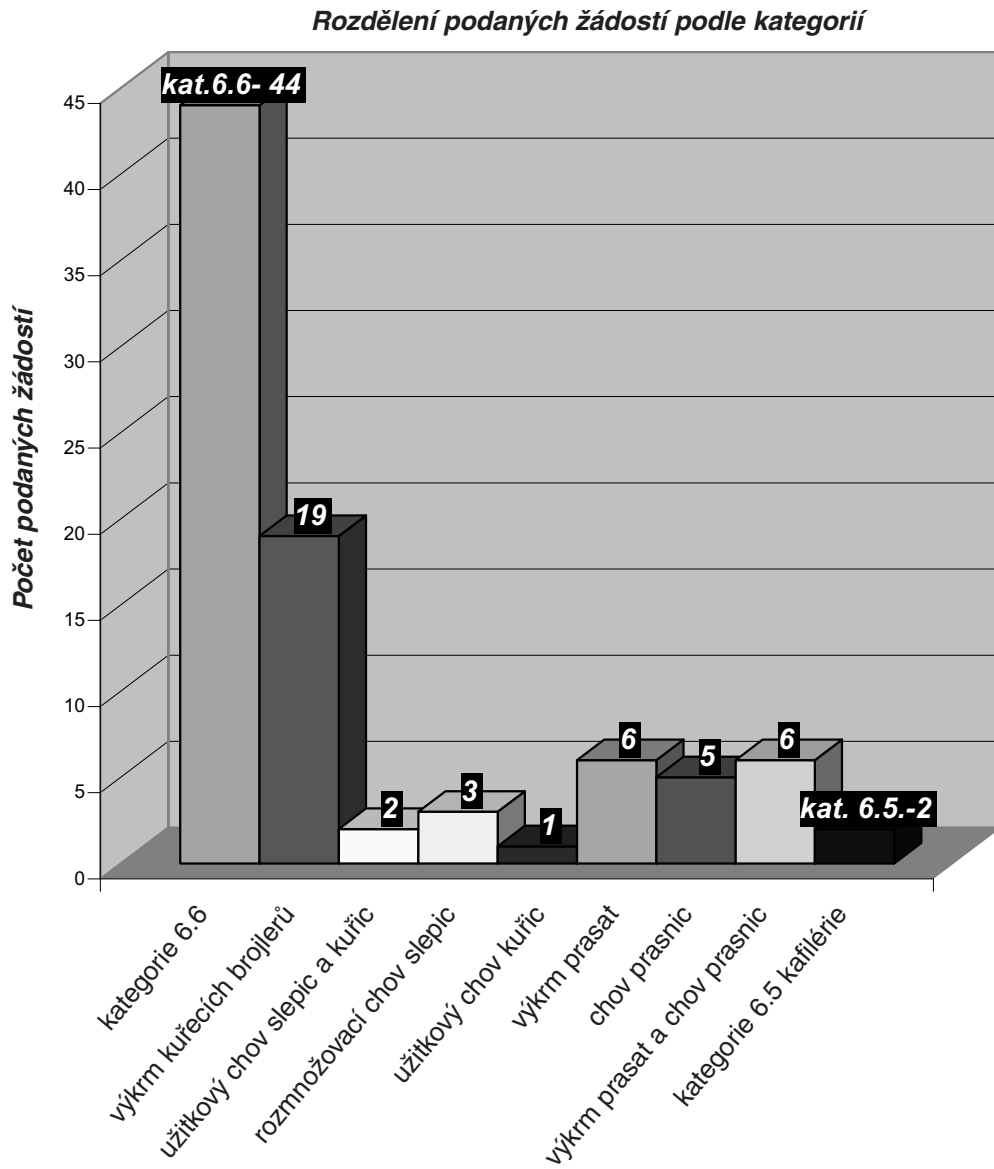
**Graf č. 1**      **Žádosti o Integrované povolení v kategorii 6.4 (potravinářské podniky)**  
podané v období od 31. 3. 2003 do 31. 3. 2004





Graf č. 2

Žádosti o Integrované povolení v kategorii 6.6 a 6.5 (zemědělské podniky)  
podané v období od 31. 3. 2003 do 31. 3. 2004



# Informační systém SEA

Ing. Jitka Lhotáková

Informační systém SEA (IS SEA) je vytvořen k zabezpečení naplnění povinností stanovených zákonem č. 100/2001 Sb., o posuzování vlivů na životní prostředí, ve znění zákona č. 93/2004 Sb.

Z ustanovení jednotlivých paragrafů v Dílu 3 a dále z § 16 zákona vyplývá, které dokumenty vzniklé v průběhu procesu posuzování vlivů koncepcí má příslušný úřad povinnost zveřejňovat na internetu. K zajištění jednotného místa pro zveřejňování a ke snadnější orientaci pro veřejnost byl vytvořen IS SEA, který je přístupný prostřednictvím webových stránek Ministerstva životního prostředí ([www.env.cz](http://www.env.cz)) v části EIA/SEA a dále prostřednictvím webových stránek Českého ekologického ústavu v části Centrum EIA ([www.ceu.cz/EIA](http://www.ceu.cz/EIA)), který IS SEA provozuje a spravuje. Krajské úřady mají možnost na své webové stránky přebírat jen záznamy, které jsou řešeny v jejich kompetenci nebo celý IS SEA.

Posuzování vlivů koncepcí je řešeno na několika úrovních a z tohoto důvodu je IS SEA rozdělen na:

- Posuzování koncepcí (úroveň národní a regionální)
- Posuzování územních plánů (úroveň místní)

- Mezistátní posuzování mimo území ČR (kompetence MŽP)

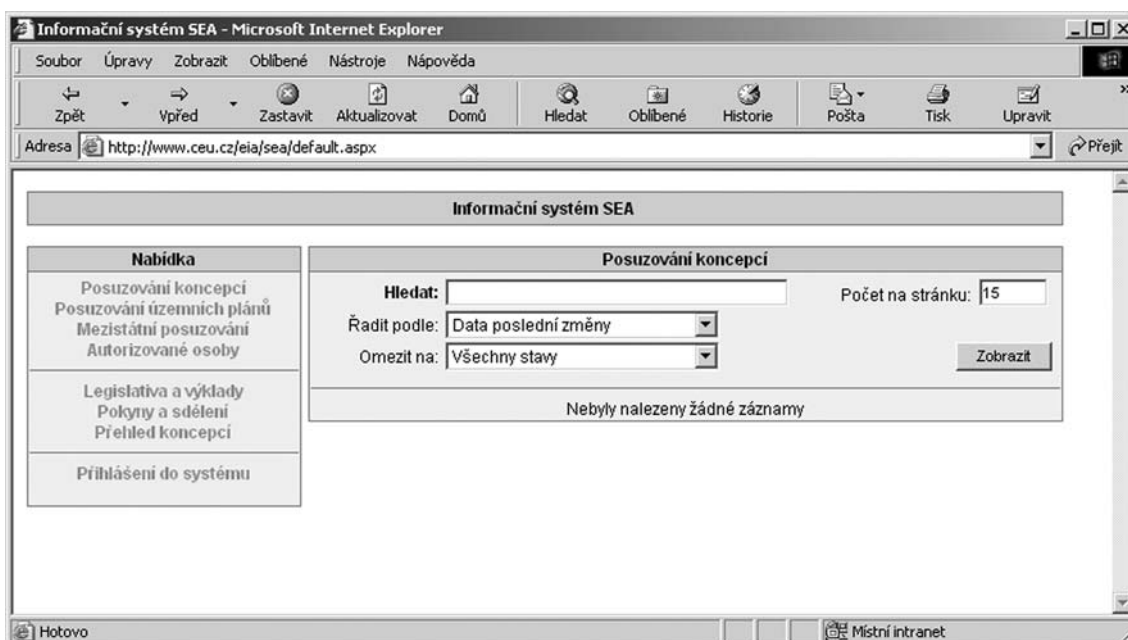
Kromě povinně zveřejňovaných informací a dokumentů obsahuje i identifikační údaje ke snadnější orientaci.

Je rozdělen na část určenou pro vyplňování údajů příslušnými úřady (evidenční) a na část přístupnou veřejnosti.

Do části evidenční zapisují oprávnění uživatelé z příslušných úřadů údaje potřebné k identifikaci a evidenci záznamu a dále vkládají dokumenty vzniklé v průběhu procesu posuzování, které se přenášejí do části přístupné veřejnosti. Veřejnost tak má možnost sledovat jednotlivé kroky procesu posuzování.

Hlavní stránka IS SEA obsahuje základní údaje o koncepci:

- identifikační kód (každý příslušný úřad jej má přidělen)
- název koncepce
- příslušný úřad
- stav v jakém se posuzování nachází
- datum poslední změny



Detailní pohled na jednotlivé záznamy pak dále obsahuje informace o:

- předkladateli
- posuzovateli
- dokumentech pořízených v průběhu procesu posuzování

IS SEA dále obsahuje přehled držitelů autorizace dle zákona o posuzování vlivů na životní prostředí a část s legislativou, která formou interaktivního helpu umožní zveřejňovat výklady MŽP k jednotlivým ustanovením zákona.

<b>Informační systém SEA</b>	
<a href="#">Zpět na hlavní stránku</a>	
<b>Posuzování vlivů koncepce na životní prostředí - detail</b>	
<b>Kód koncepce:</b>	
<b>Název koncepce:</b>	
<b>Příslušný úřad:</b>	
<b>Aktuální stav:</b>	
<b>Poslední úprava:</b>	
<b>Předkladatel koncepce:</b>	
<b>IČ předkladatele:</b>	
<b>Text oznámení:</b>	
<b>Informace o oznámení:</b>	
<b>Závěr zjišťovacího řízení:</b>	
<b>Posuzovatel koncepce:</b>	
<b>Vyhodnocení koncepce:</b>	
<b>Návrh koncepce:</b>	
<b>Informace o návrhu koncepce:</b>	
<b>Inf. o místě a času veřej. projednání:</b>	
<b>Zápis z veřejného projednání:</b>	
<b>Text stanoviska:</b>	
<b>Stanovisko:</b>	
<b>Mezistátní posuzování - informace:</b>	
<b>Důvody ukončení posuzování:</b>	

*Ing. Jitka Lhotáková,  
Český ekologický ústav, oddělení Centrum EIA*

## Krátké zprávy

### Informační kampaň o EIA

V rámci Twiningového projektu Implementace směrnice Rady o posuzování vlivů na životní prostředí se připravuje informační kampaň o EIA (součást balíčku č.6). Nejpozději v polovině srpna bude k dispozici informační brožura pro oznamovatele, informační leták pro veřejnost a metodika o EIA řízeních (součást balíčku č.5) pro příslušné úřady. Všechny materiály budou jednak umístěny na webových stránkách MŽP – [www.env.cz/EIA](http://www.env.cz/EIA) a ČEU –

[www.ceu.cz/EIA](http://www.ceu.cz/EIA) a jednak v tištěné podobě distribuovány: informační brožura pro oznamovatele prostřednictvím příslušných úřadů, průmyslových a obchodních komor atd., informační leták pro veřejnost prostřednictvím obcí s rozšířenou působností, knihoven, informačních center o životním prostředí atd., metodika o EIA řízeních bude předána přímo příslušným úřadům.

*Zdroj: MŽP*

### Novela zákona č. 100/2001 Sb.

Dne 1. května 2004 vstoupil v účinnost připravovaný zákon č. 93/2004 Sb., kterým se mění zákon č. 100/2001 Sb., o posuzování vlivů na životní prostředí. Tato novela transponuje do českého právního řádu požadavky Směrnice Evropského Parlamentu a Rady č. 2001/42/EC, o hodnocení účinků určitých plánů a programů na životní prostředí. Zákon č. 100/2001 Sb., o posuzování vlivů na životní prostředí, ve znění pozdějších předpisů, upravuje posuzování záměrů i koncepcí a nahradil tak v oblasti SEA zákon č. 244/1992 Sb., o posuzování vlivů rozvojových koncepcí a programů na životní prostředí, ve znění pozdějších předpisů. Jednou z hlavních změn představuje rozšíření působnosti SEA na více oblastí oproti starší právní úpravě (posuzují se koncepce připravované v oblasti zemědělství, lesního hospodářství, myslivosti, rybářství, nakládání s povrchovými nebo podzemními vodami, energetiky, průmyslu, dopravy, odpadového hospodářství, telekomunikací, cestovního ruchu, územního plánování, regionálního rozvoje a životního prostředí včetně ochrany přírody) a také (na základě závěru zjišťovacího řízení) možnost posuzování koncepcí, zpracovávané pro území tvořené územním obvodem alespoň jedné obce. Další „novinkou“ je zavedení již zmíněného zjišťovacího řízení. Zjišťovací řízení provádí příslušný úřad, tj. Ministerstvo životního prostředí pro národní a krajské koncepce, krajské úřady pro koncepce zpracovávané

pro menší území než území kraje. Účelem zjišťovacího řízení je stanovení, zda předmětná koncepce musí být posuzována (národní a krajské koncepce jsou posuzovány vždy) a zároveň k určení rozsahu a obsahu vyhodnocení (tj. dokumentace o vlivech koncepce) a průběhu posuzování.

Samostatným ustanovením (§ 10i) je upraveno posuzování vlivů územně plánovací dokumentace. Při posuzování ÚPD se postupuje dle stavebního zákona (zákon č. 50/1976 Sb., o územním plánování a stavebním řádu, ve znění pozdějších předpisů) a v rozsahu výše uvedeného § 10i. V praxi to znamená, že veškeré lhůty a postupy (zveřejňování, rozesílání, projednávání) se řídí stavebním zákonem. Zjišťovací řízení se pro ÚPD provádí na základě návrhu zadání územního plánu. Vlastní posuzování probíhá ve fázi konceptu a závěrečné stanovisko příslušného úřadu je vydáváno na základě návrhu souborného stanoviska. V případě, že návrh územního plánu obsahuje pouze varianty již vyhodnocené z hlediska jejich vlivů na životní prostředí ve fázi konceptu, návrh se znovu nevyhodnocuje.

Průběh posuzování pro koncepce zpracovávané ústředním správním úřadem je stanoven § 10j. Posuzování těchto koncepcí zajišťuje Ministerstvo životního prostředí.

*Zdroj: [www.reccr.cz](http://www.reccr.cz)*

**EIA • IPPC • SEA** – vydává MŽP ve spolupráci s Centrem EIA při Českém ekologickém ústavu.

- Redakce Mgr. Naděžda Bilincová, ČEU, Kodaňská 10, 10 010 Praha 10 - Vršovice, tel.267 22 52 88,
- Administrace a objednávky: SEVT a. s., Pekařova 4, 18 106 Praha 8 - Bohnice, 283 0 90 354 (52 ), fax. 233 543 918, e-mail [sevt@sevt.cz](mailto:sevt@sevt.cz), [www.sevt.cz](http://www.sevt.cz) • ISSN – tištěná verze. 1211-7296 • MK ČR E 7678.
- Předplatné měsíčníku Věstník a Zpravodaj MŽP s čtvrtletníkem EIA • IPPC • SEA pro rok 2004 je 750,- Kč.
- Sazba: Litostudio.cz. Tisk PeMa. Otištěné příspěvky nemusí vždy vyjadřovat stanovisko MŽP.