



Vybrané ukazatele z informačního systému pro sledování toku vybraných autovlaků (MA ISOH) do roku 2019

Duben 2020

Odbor odpadů

Informační systém odpadového hospodářství Modul autovraky (MA ISOH) je on-line informační systém pro evidenci autovraků vycházející z požadavků vyhlášky č. 352/2008 Sb., o podrobnostech nakládání s autovraky ve znění pozdějších předpisů, a z platného datového standardu Ministerstva životního prostředí (dále jen „MŽP“). MA ISOH byl spuštěn 1. ledna 2009.

Do informačního systému zapisují informace o přijatých a zpracovávaných autovracích provozovatelé zařízení ke sběru či zpracování autovraků, kteří mají platný souhlas k provozování zařízení pro sběr nebo zpracování autovraků podle zákona č. 185/2001 Sb., o odpadech a o změně některých dalších zákonů (dále jen „zákon o odpadech“), a vyhlášky č. 352/2008 Sb., o podrobnostech nakládání s autovraky (dále jen „vyhláška“). Souhlas k provozování zařízení vydává oprávněné osobě místně příslušný krajský úřad.

Do systému se povinně zapisují údaje o předávající osobě a o převzatém autovraku, tj. rok výroby vozidla, kategorie vozidla, tovární značka, identifikační číslo VIN, hmotnost dle technického průkazu (provozní či pohotovostní) a hmotnost při převzetí autovraku. Další údaje (např. registrační značka, číslo technického průkazu) jsou nepovinné údaje. Systém MA ISOH také eviduje množství zpracovatelských zařízení a jejich rozmístění podle krajů. MA ISOH je napojen na kontaktní místa veřejné správy (CzechPOINT), databázi hledaných vozidel Policie ČR, Informační systém základních registrů (dále jen „ISZR“), Registr zařízení a spisů a Centrální registr vozidel (CRV).

Do systému lze nahlédnout a zkontrolovat, zda je konkrétní vozidlo nebo potvrzení (kategorie M1 a N1, údaje o ostatních autovracích mohou být od roku 2018 také zasílány do MA ISOH, ale pouze na dobrovolné bázi), které zpracovatel autovraků vydal, evidováno v databázi vozidel přijatých do zařízení ke sběru/zpracování autovraků (<https://autovraky.mzp.cz/autovrak/webklient/>) a v neposlední řadě si končený uživatel může zkontrolovat, zda je zpracovatelské zařízení, kam hodlá odevzdat své vozidlo, oprávněné ke sběru nebo zpracování autovraků, a zda je tak oprávněné vystavit potvrzení o převzetí vozidla (<https://autovraky.mzp.cz/autovrak/webklient/ralight>). Do systému se také mohou přihlásit uživatelé se speciální rolí (např. SFŽP, ČIŽP), kteří mají k dispozici přehledy zařízení v rámci jednotlivých krajů s detailními informacemi o přijatých autovracích do konkrétních zařízení.

Provozovatelé zařízení ke sběru/zpracování autovraků jsou od r. 2014 povinni zasílat fotodokumentaci k záznamu vozu (3 fotografie – celkový pohled na autovrak, ze kterého je možné autovrak identifikovat, a ze kterého je zřejmé, jaký je stav přijímaného autovraku a že se v době pořízení fotodokumentace nachází na provozovně provozovatele zařízení ke sběru autovraků, stav vybavení kabiny autovraku a identifikační číslo VIN). Ve veřejné části webu MA ISOH (<https://autovraky.mzp.cz/autovrak/>) jsou publikovány přehledné statistiky. Jedná se o statistiky počtu zařízení v krajích, počtu přijatých vozů v krajích, počtu přijatých vozů dle značek, průměrný věk přijatých autovraků a průměrná hmotnost přijatých autovraků.

V roce 2015 došlo v návaznosti na novelu vyhlášky o podrobnostech nakládání s autovraky (novela č. 270/2015 Sb.) ke změně hlášení o sběru a zpracování autovraků, jejich částí, o produkci a nakládání s autovraky za rok. Od roku 2016 je nutné evidovat hmotnost dle technického průkazu a především údaje o využití odpadů vzniklých při zpracování autovraků. Tato změna je důležitá ve vztahu k hlášení o plnění recyklačních cílů, které zasílá Česká republika Evropské komisi na základě směrnice 2000/53/ES o vozidlech s ukončenou životností.

Na webových stránkách MŽP bylo v prosinci 2018 zveřejněno stanovisko k přijímání autovraků do zařízení ke sběru/zpracování autovraků a k vydávání potvrzení o převzetí autovraku do zařízení ke sběru autovraků (dále jen „potvrzení“) dle přílohy č. 3 vyhlášky. K tomu, aby mohlo být potvrzení o převzetí autovraku vydáno, je třeba odevzdat alespoň karoserii nebo rám s označením identifikačního VIN a motor s označením identifikačního čísla, pokud bylo uvedeno v osvědčení o registraci vozidla. Podrobnější informace jsou uvedeny v samotném stanovisku, které bylo v únoru 2019 aktualizováno zde: https://www.mzp.cz/cz/prijimani_autovraku_vydavani_potvrzeni.

Od 3. dubna 2018 mají provozovatelé zařízení ke sběru/zpracování autovraků k dispozici dva softwarové produkty (webovou aplikaci **Freeware Autovraky 2.0** a desktopovou aplikaci **Autovraky Desktop Editor**), pomocí kterých mohou zadávat údaje o vybraných autovracích do systému MA ISOH (potřebné informace k softwaru jsou dostupné na webu MŽP zde: https://www.mzp.cz/cz/autovraky_nova_verze_freewaru). Od roku 2018 je umožněno zasílat do MA ISOH také údaje o ostatních autovracích, tyto údaje jsou však čistě dobrovolné a slouží k záloze dat o ostatních autovracích pro provozovatele zařízení v případě, že by došlo k porušení či odcizení PC. Údaje o ostatních autovracích nejsou zahrnuty do statistik MA ISOH, a nejsou ani zpřístupňovány Policii ČR či ŠFŽP. Zařízení tedy nebudou na základě těchto informací kontrolována ani ze strany ČIŽP. Nový software také umožňuje zasílat informace o poruše přímo dodavateli softwaru, tudíž se zkrátí proces řešení problémů se softwarem, který se v minulosti řešil prostřednictvím CENIA, české informační agentury životního prostředí (dále jen „CENIA“).

Pro uživatele neveřejné části MA ISOH se od února 2020 rozšířilo přihlašování do systému o další faktor. Tzn. k přihlášení již nebude postačovat zadání přihlašovacího jména a hesla, ale bude ještě unikátní kód, který získá pomocí desktopové či mobilní aplikace. Přihlášení do neveřejné části je dostupné vč. návodu na webových stránkách zde: <https://autovraky.mzp.cz/autovrak/secure/secure/login>.

Data ze systému MA ISOH za rok 2019

Průměrná hmotnost autovraku v roce 2019 byla 1,04 t. Při výpočtu byly zanedbány extrémní evidované hodnoty hmotností nižší než 0,5 a vyšší než 3,5 t.

Průměrné stáří autovraků evidovaných v MA ISOH vzrostlo z 19,8 let v roce 2018 na 20,1 let v roce 2019 (viz. Tabulka č. 1).

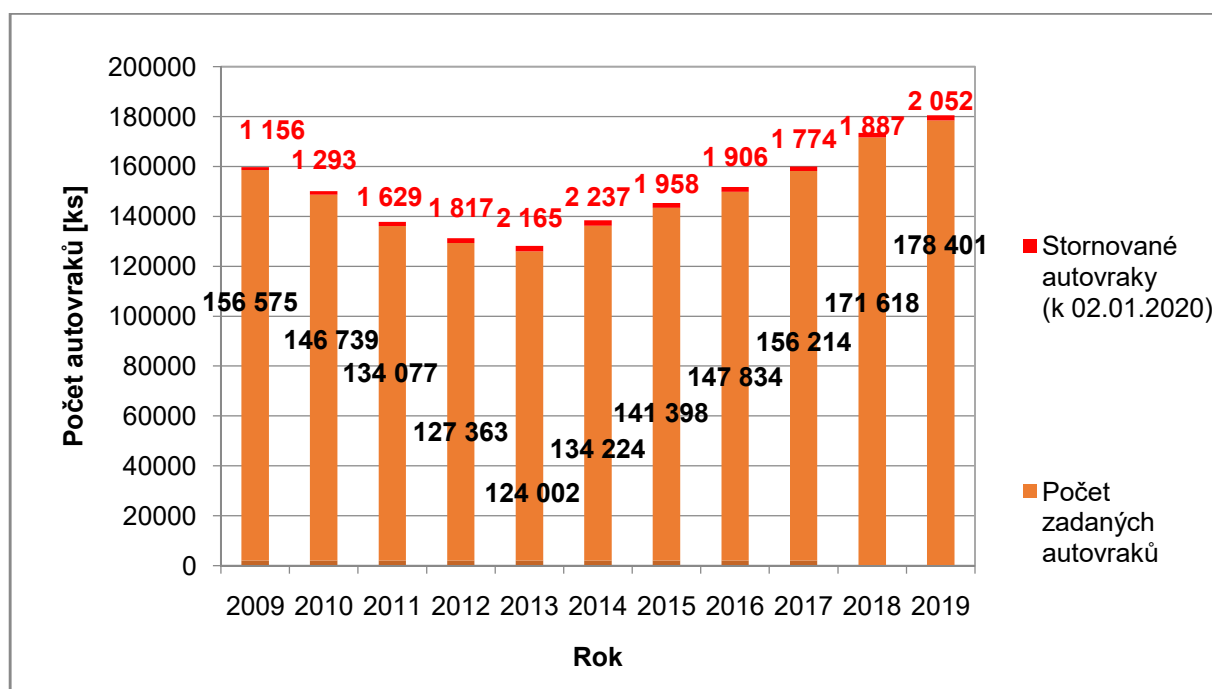
Tabulka č. 1 – Průměrné stáří vozidel přijímaných do zařízení ke sběru/zpracování autovraků v období 2009 – 2019

Rok	Průměrné stáří přijímaných vozidel v letech
2009	20,5
2010	20,2
2011	19,8
2012	19,6
2013	19,3
2014	19,5
2015	19,4
2016	19,6
2017	19,7
2018	19,8
2019	20,1

Zdroj: MŽP – CENIA (MA ISOH)

V Grafu č. 1 jsou uvedeny počty autovraků evidovaných v systému MA ISOH v letech 2009 – 2019. V roce 2009 bylo v MA ISOH evidováno 156 tisíc autovraků prostřednictvím 392 zařízení. V následujících letech počet přijímaných autovraků meziročně klesal, a to na 124 tisíc v roce 2013. Od roku 2014 dochází k nárůstu počtu přijímaných autovraků na 178 tisíc v roce 2019. Tento trend může být přisuzován zlepšující se ekonomické situaci v České republice, která nastartovala postupnou obměnu vozového parku. Počty stornovaných autovraků jsou aktualizovány k datu 2. 1. 2020 (viz Graf č. 1). Stornované autovraky jsou vozidla, kde byl zadán špatný údaj, a zpracovatel zadání autovraku následně stornoval.

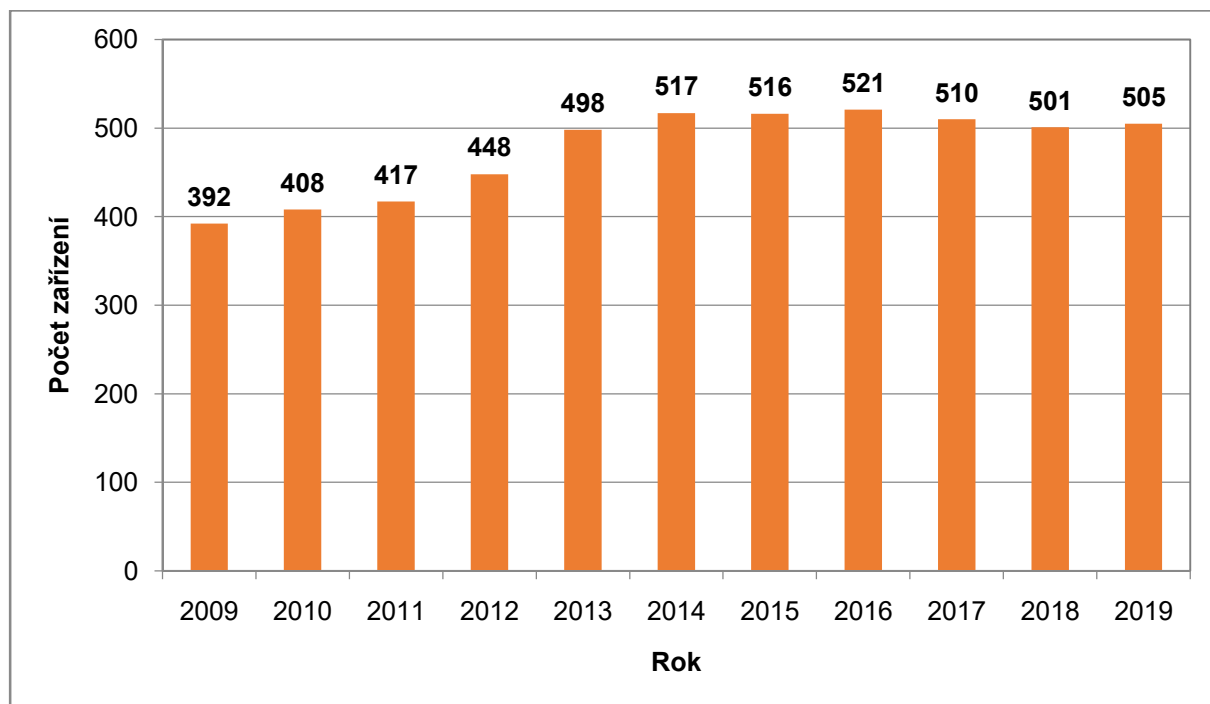
Graf č. 1 – Počet autovraků evidovaných v systému MA ISOH v období 2009 - 2019



Zdroj: MŽP – CENIA (MA ISOH)

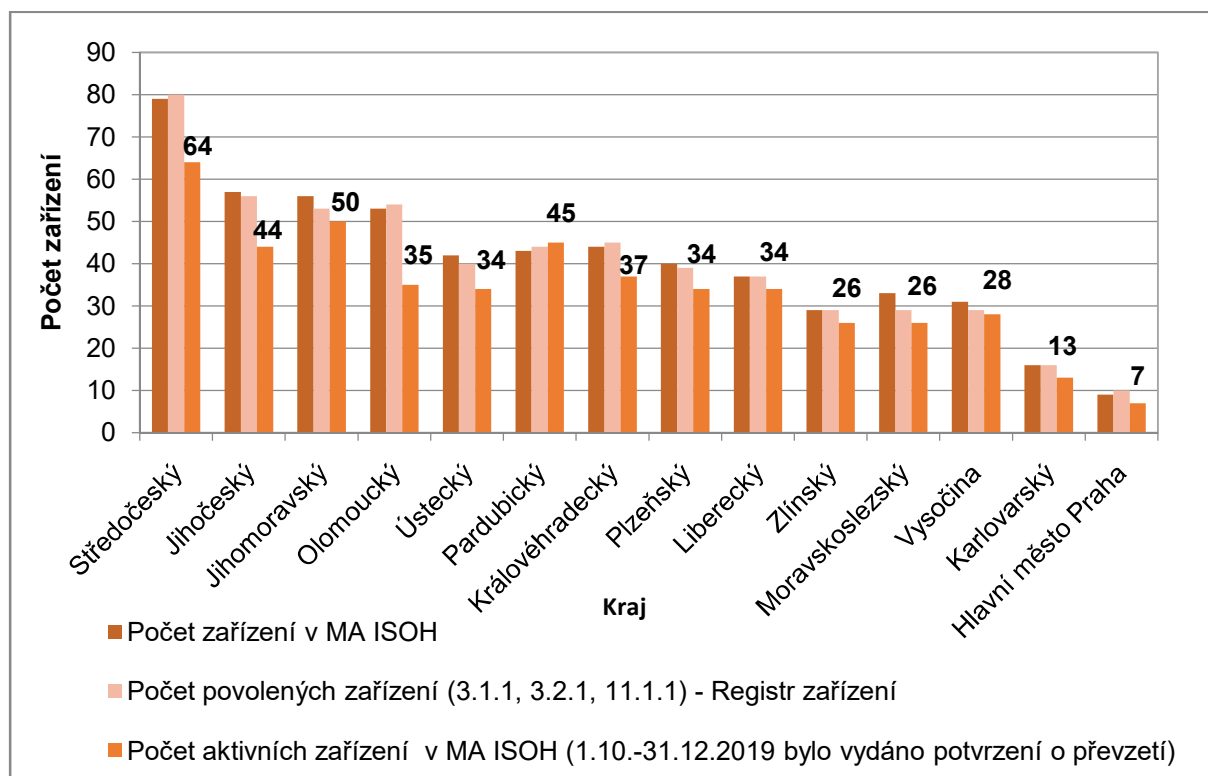
Na začátku roku 2020 mělo celkem 561 zařízení dle Registru zařízení platný souhlas k provozování zařízení ke sběru či zpracování autovraků. Z tohoto počtu bylo v roce 2019 aktivních 505 zařízení, v posledních třech měsících roku 2019 bylo aktivních 477 zařízení, což znamená, že v období od 1. 10. 2019 – 31. 12. 2019 byl do těchto zařízení přijat alespoň jeden autovrak. Počty zařízení, která přijímala autovraky v období 2009 – 2018, jsou znázorněny na Grafu č. 2 Přehled povolených a aktivních zařízení podle jednotlivých krajů je znázorněn v Grafu č. 3.

Graf č. 2 – Počet aktivních zařízení - zařízení, která přijímala autovraky v letech 2009 – 2019



Zdroj: MŽP – CENIA (MA ISOH)

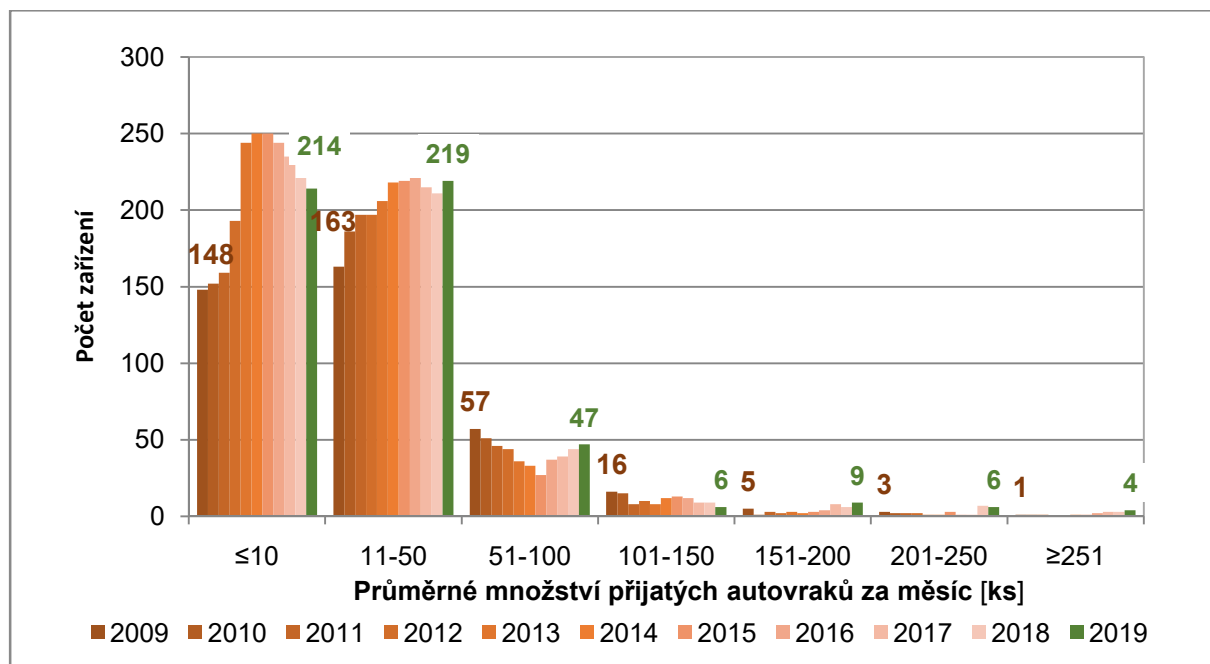
Graf č. 3 – Přehled povolených a aktivních zařízení podle krajů ČR



Zdroj: MŽP – CENIA (MA ISOH)

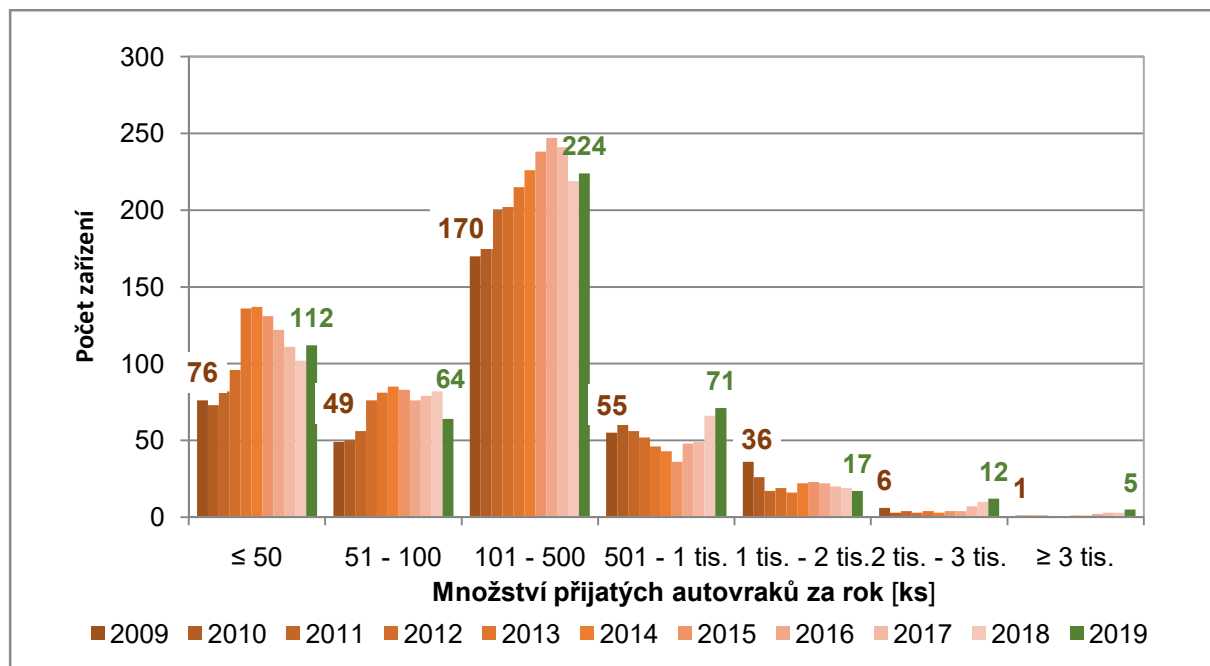
V Grafu č. 4a je zhodnocení efektivnosti zařízení pro sběr/zpracování autovraků. Pro jednotlivé roky jsou zde uvedena průměrná měsíční množství autovraků přijatých do jednotlivých zařízení. Průměrná měsíční množství autovraků jsou shrnuta do sedmi intervalů (méně než 10 autovraků, 11 – 50, 51 – 100, atd.). V roce 2019 z celkového počtu 505 zařízení, která v tomto roce přijímala autovraky, 214 zařízení převzalo v průměrně méně než 10 autovraků a 219 zařízení převzalo 11 – 50 autovraků **za měsíc**. V Grafu č. 4b jsou zařízení rozdělena podle množství přijatých autovraků celkem **za rok**. Z tohoto grafu vyplývá, že 224 zařízení (z celkového počtu 505) přijalo 101 – 500 autovraků, 112 zařízení přijalo méně než 50 autovraků, 71 zařízení přijalo 501 – 1000 autovraků a 64 zařízení přijalo 51 – 100 za rok 2019.

Graf č. 4a – Rozdělení zařízení ke sběru/zpracování autovraků podle průměrného měsíčního množství přijatých autovraků



Zdroj: MŽP – CENIA (MA ISOH)

Graf č. 4b – Rozdělení zařízení ke sběru/zpracování autovraků podle množství přijatých autovraků za rok

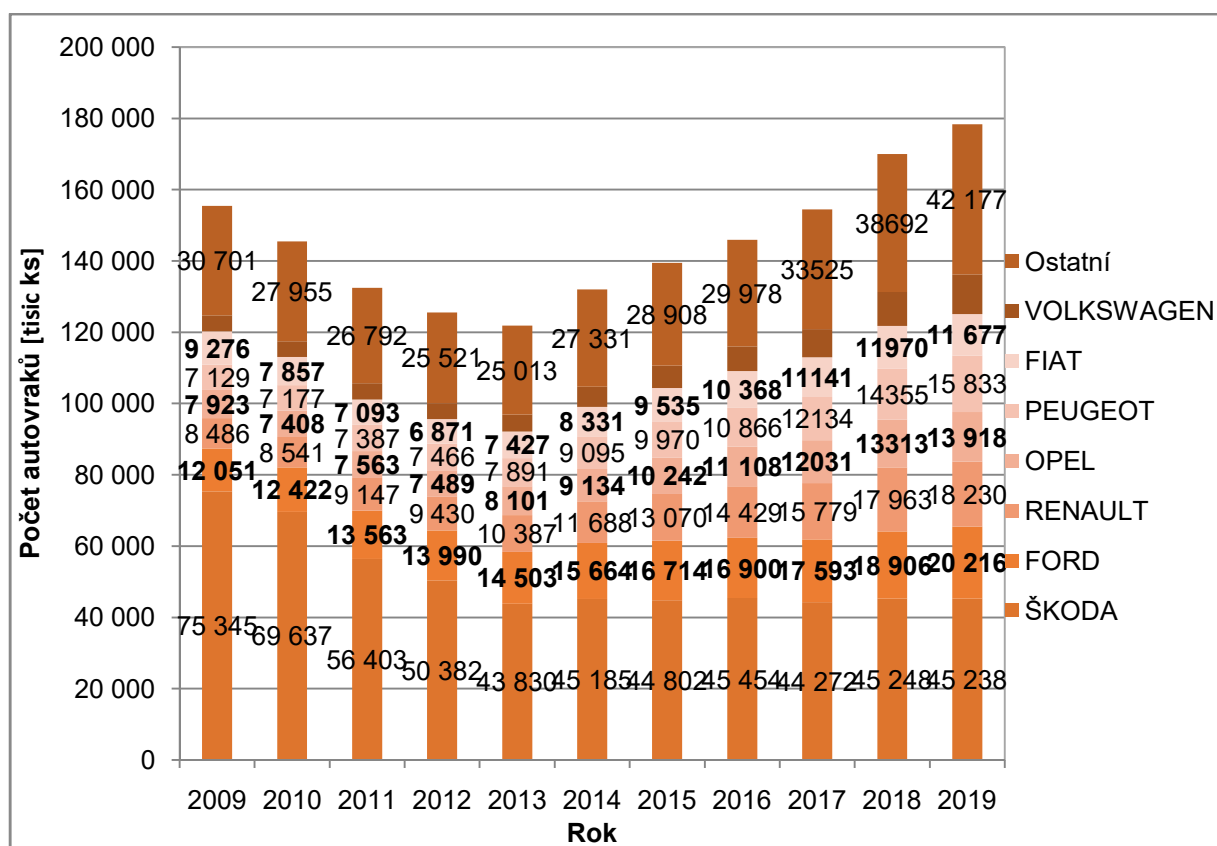


Zdroj: MŽP – CENIA (MA ISOH)

Autovraky dle výrobních značek

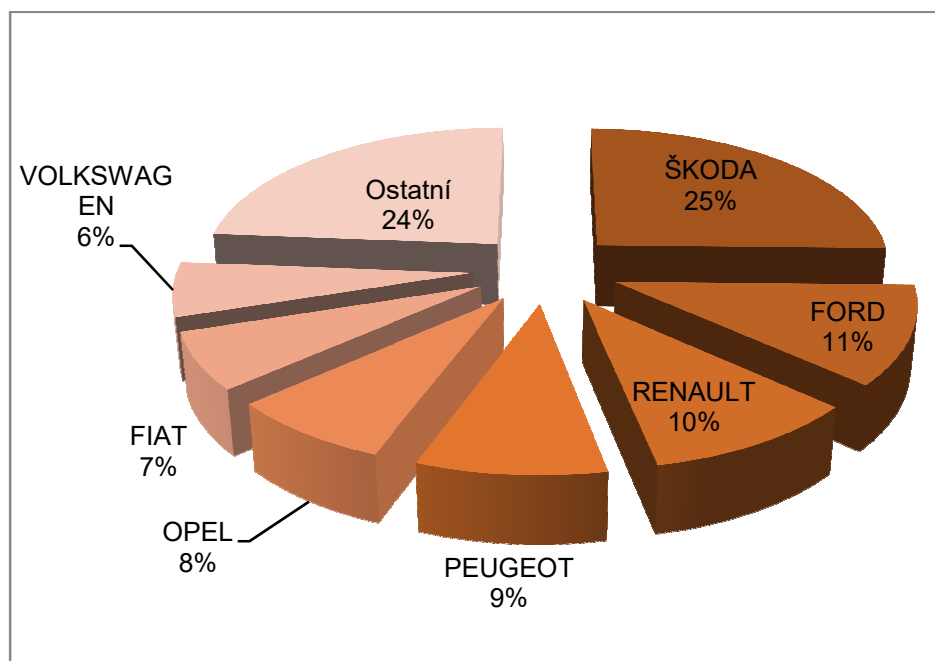
Množstevní zastoupení jednotlivých výrobních značek vozidel v jednotlivých sledovaných letech je patrné z Grafu č. 5. Napříč všemi lety jsou nejvíce zastoupeny autovraky značky Škoda, dále Ford, Renault, Opel, Peugeot, Fiat a Volkswagen. Procentuální zastoupení výrobních značek pro rok 2019 je znázorněno v Grafu č. 6. V roce 2019 bylo do zařízení ke sběru/zpracování autovraků odevzdáno 25 % autovraků značky Škoda, 11 % autovraků značky Ford, 10 % autovraků značky Renault a 9 % autovraků značky Peugeot.

Graf č. 5 – Počty autovraků evidovaných v MA ISOH podle výrobních značek v období 2009 – 2019



Zdroj: MŽP – CENIA (MA ISOH)

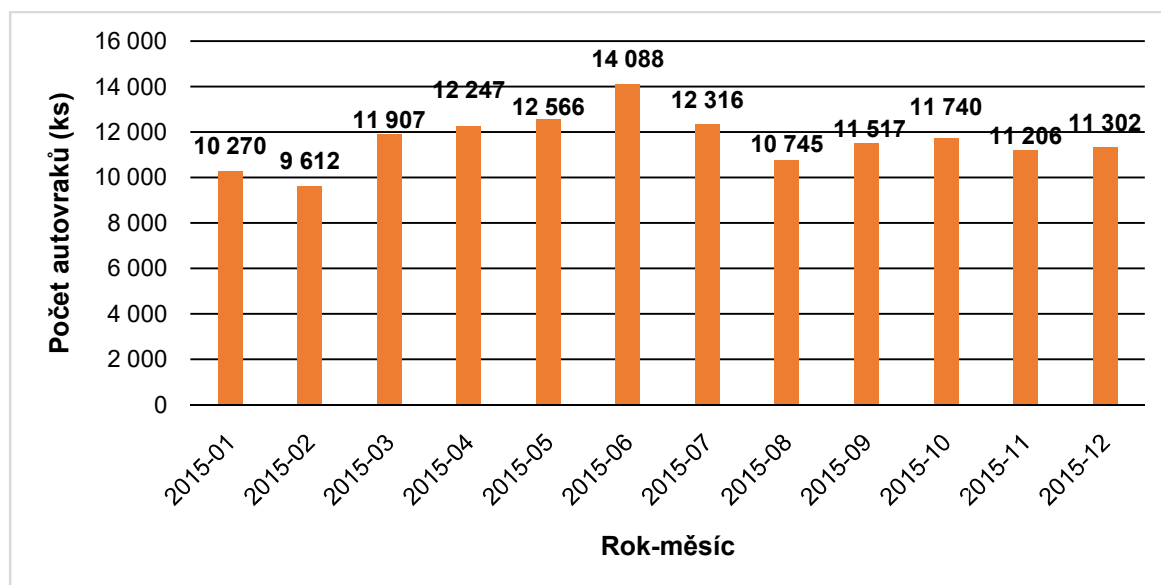
Graf č. 6 – Procentuální zastoupení značek v MA ISOH v roce 2019



Zdroj: MŽP – CENIA (MA ISOH)

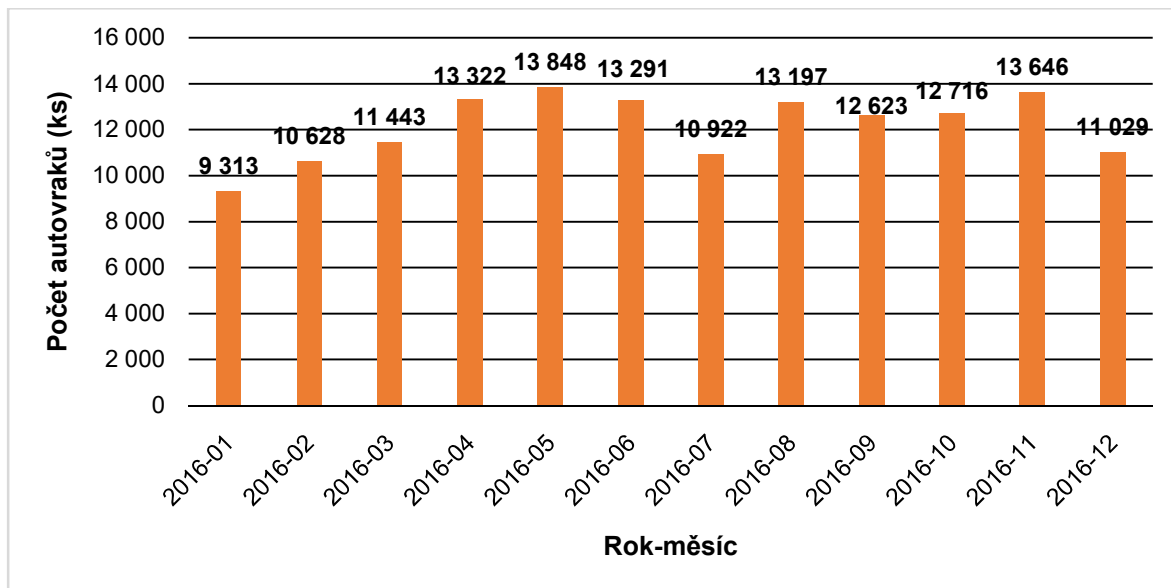
V Grafech č.7a až 7e je znázorněn průběh přijímání autovraků za posledních 5 let. Větší množství autovraků jsou zpravidla odevzdávána do zařízení ke sběru/zpracování autovraků v jarních a podzimních měsících, naopak méně v zimních.

Graf č. 7a – Počet autovraků evidovaných v MA ISOH v jednotlivých měsících, rok 2015



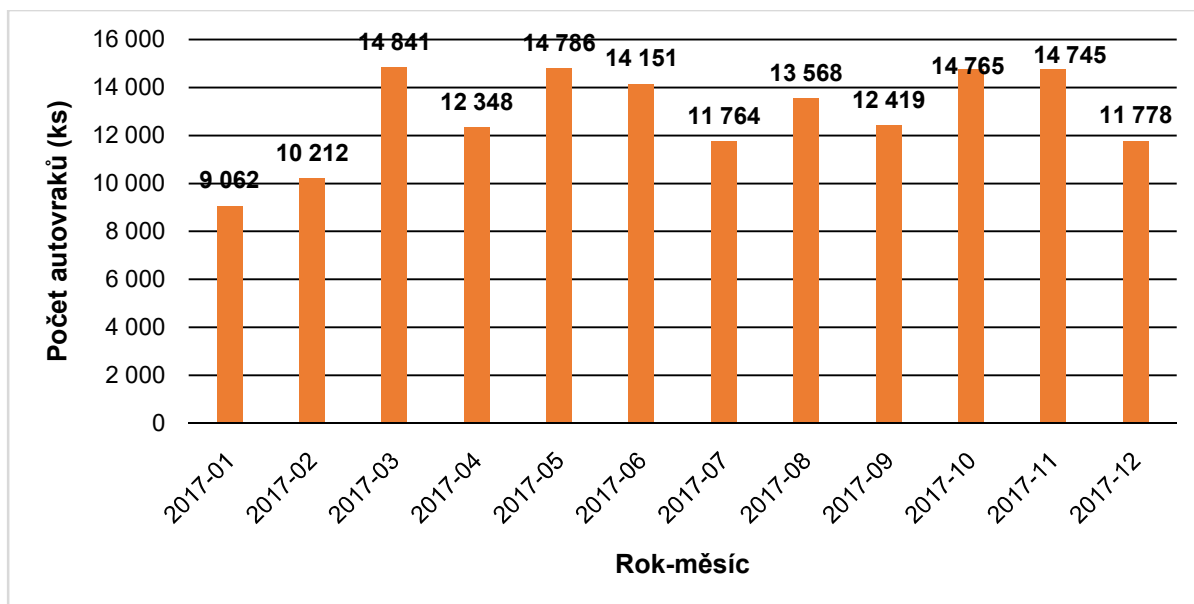
Zdroj: MŽP – CENIA (MA ISOH)

Graf č. 7b – Počet autovraků evidovaných v MA ISOH v jednotlivých měsících, rok 2016



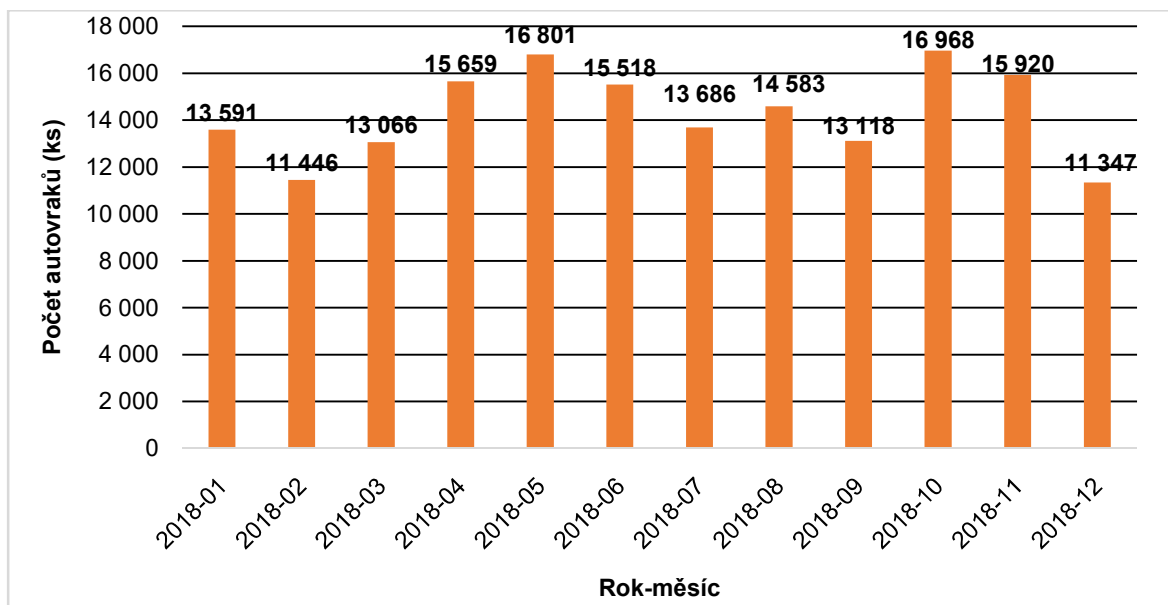
Zdroj: MŽP – CENIA (MA ISOH)

Graf č. 7c – Počet autovraků evidovaných v MA ISOH v jednotlivých měsících, rok 2017



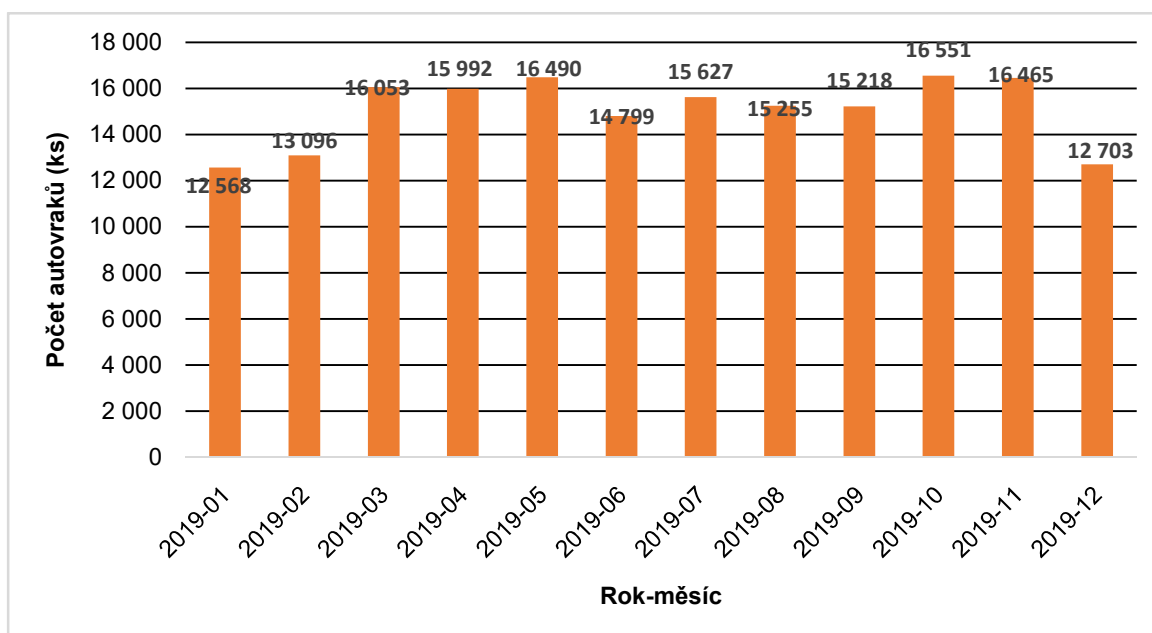
Zdroj: MŽP – CENIA (MA ISOH)

Graf č. 7d – Počet autovraků evidovaných v MA ISOH v jednotlivých měsících, rok 2018



Zdroj: MŽP – CENIA (MA ISOH)

Graf č. 7e – Počet autovraků evidovaných v MA ISOH v jednotlivých měsících, rok 2019



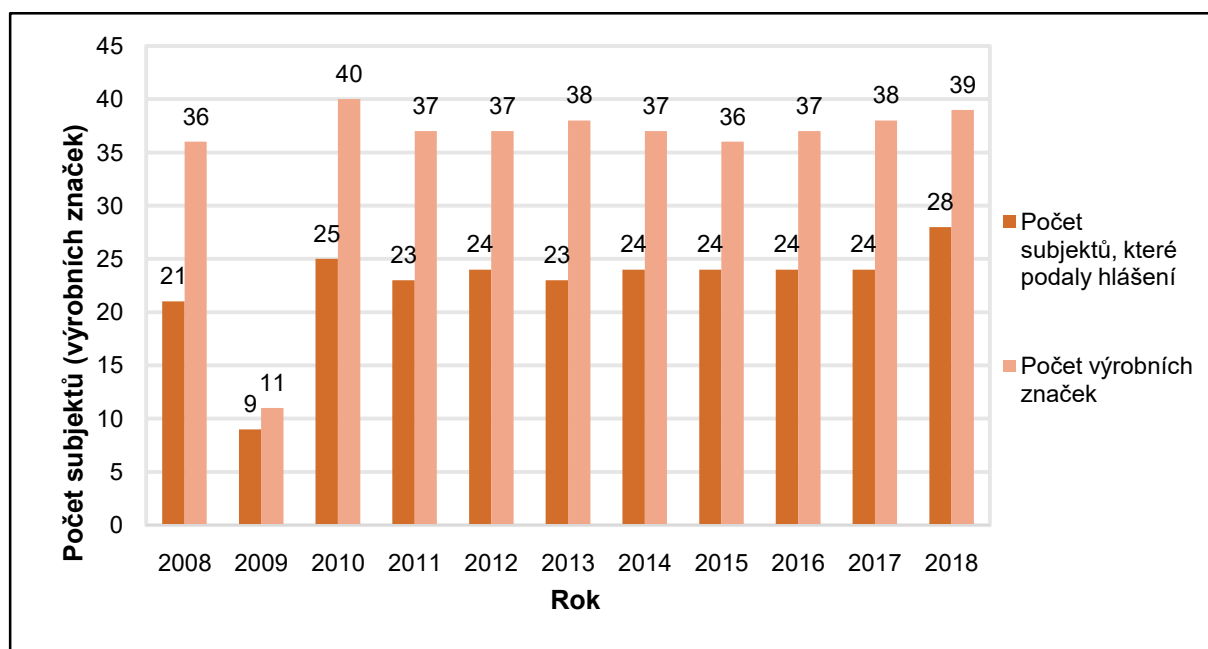
Zdroj: MŽP – CENIA (MA ISOH)

Roční zprávy výrobce a akreditovaného zástupce

V letech 2008 – 2010 byla hlášení „Roční zpráva výrobce a akreditovaného zástupce vybraných vozidel o dosažení cílů stanovených v § 37 odst. 7 písm. b) zákona o odpadech“ zasílána v listinné podobě na MŽP podle přílohy č. 5 vyhlášky o podrobnostech nakládání s autovraky (dále jen „roční zpráva“). Data jsou od roku 2011 již hlášena prostřednictvím PDF formuláře (F_ODPRZ_VOZ) přímo prostřednictvím ISPOP.

V roce 2019 bylo přes ISPOP přijato celkem 28 ročních zpráv s daty za rok 2018, která byla zkontrolována a nahrána do Informačního systému odpadového hospodářství (ISOH). V Grafu č. 8 jsou počty subjektů, které ve sledovaném období podaly hlášení a přehled počtu ohlašovaných výrobních značek vozidel.

Graf č. 8 – Přehled počtu hlásících subjektů a ohlašovaných výrobních značek vozidel ve sledovaném období 2008 - 2018



Zdroj: MŽP – CENIA (MA ISOH)

V roce 2018 bylo, podle ohlášených dat v ročních zprávách výrobců (podáno za 39 výrobních značek), uvedeno na trh celkem 272 033 vozidel kategorie M1 a N1 a sesbíráno bylo 7 053 kusů autovrakov. Celkový počet zpracovaných autovrakov v roce 2018 byl dle MA ISOH však 171 618 kusů. Údaje z ročních zpráv výrobců jsou tedy významně irelevantní a z mnoha důvodů není možné provést meziroční srovnávání dat a obecné vyhodnocení. V návrhu zákona o vybraných výrobcích s ukončenou životností odbor odpadů MŽP s povinností zasílání ročních zpráv výrobců, resp. akreditovaných zástupců vybraných vozidel, již nepočítá.

Kontrolní činnost v zařízení ke sběru, výkupu a zpracování autovraků

V roce 2018 bylo inspektory České inspekce životního prostředí provedeno 98 kontrol zaměřených na nakládání s autovraky, přičemž z tohoto počtu bylo 37 kontrol provedeno na základě obdrženeho podnětu. V porovnání s rokem 2017 počet kontrol vzrostl. V roce 2018 bylo zahájeno celkem 43 řízení o uložení sankce a v průběhu roku nabylo právní moci 38 rozhodnutí. Pokuty byly uloženy v celkové výši 1 906 500 Kč. Častými důvody kontroly bylo nelegální nakládání s autovraky (rozebírání, skladování autovraku v místech k tomu neurčených, převzetí autovraku neoprávněnou osobou apod.). Pokutovány byly kromě jednoho případu uděleny vždy právnícké či podnikající fyzické osobě.

V roce 2019 bylo uskutečněno 90 kontrol, z nichž bylo 35 provedeno na základě podnětů. V průběhu roku bylo zahájeno celkem 39 přestupkových řízení o uložení sankce a právní moci nabylo 34 rozhodnutí, kterými byly uloženy pokuty v celkové výši 1 340 000 Kč (v částce jsou zahrnuty i případy, kdy byla kontrola provedena v r. 2018 a vedeno řízení o uložení sankce v roce 2019). Při kontrolách inspektoři zjišťovali jak nelegální převzetí a rozebrání autovraku, tak také pochybení u krajským úřadem povolených zařízení ke sběru/zpracování autovraků. Nejčastějším porušením bylo nakládání s autovraky v místech k tomu neurčených, dále porušování provozního řádu, evidenční pochybení a také porušení kontrolního řádu (tzn. neumožnění kontroly nebo nedoložení požadovaných dokladů).

Mezi závažnější zjištění patří případy, kdy Policie ČR zastaví autovraky v provozu, či jsou účastníky nehody. Jedná se o autovraky, které již byly předány do schválených zařízení ke sběru autovraků (provozovatel vydal potvrzení o převzetí autovraku do zařízení ke sběru autovraků), přitom byly následně zjištěny na silnicích. V roce 2019 zjistili inspektoři 5 takových případů. ČIŽP se také setkává s tím, že autovraky přijaté do schválených zařízení jsou následně rozebírány na náhradní díly v nelegálních autovrakovištích (bez souhlasu krajského úřadu), v těchto případech dochází k porušování zákona o odpadech jak u schválených, tak u nelegálních autovrakovišť. V neposlední řadě inspektoři řeší případy, kdy jsou v nelegálních autovrakovištích rozebírána na náhradní díly zahraniční vozidla, která byla do ČR dovezena, ale nebyla zaregistrována, a vozidla úředně zaniklá změnou zákona

č. 56/2001 Sb., o podmínkách provozu vozidel na pozemních komunikacích (tzv. vozidla v „polopřevodu“, příp. dlouhodobě uložená v depozitu).

U oprávněných provozovatelů se v minulosti často vyskytovala porušení evidenčních povinností a provozování zařízení v rozporu s požadavky schváleného provozního řádu. Česká inspekce životního prostředí se také setkává s případy, kdy oprávněné osoby provedou operace dle části 2.2.2.3 přílohy č. 2 vyhlášky č. 352/2008 Sb., o podrobnostech nakládání s autovraky, a následně autovrak nelegálně předávají dalším osobám mimo režim odpadů jako tzv. „soubor náhradních dílů“. K této problematice bylo v únoru 2018 vydáno sdělení odboru dopadů, které je zveřejněno na webových stránkách Ministerstva životního prostředí: https://www.mzp.cz/cz/sdeleni_oo_autovraky.

V únoru 2019 pak vydal odbor odpadů MŽP „Stanovisko odboru odpadů k přijímání vybraných autovraků a vydávání potvrzení o jejich převzetí dle § 37b odst. 1 písm. c) a d) zákona č. 185/2001 Sb., o odpadech“ zveřejněné na webových stránkách zde: https://www.mzp.cz/cz/prijimani_autovraku_vydavani_potvrzeni. Stanovisko upřesňuje podmínky vydání potvrzení o převzetí autovraku do zařízení ke sběru autovraků (odevzdání alespoň karoserie s identifikačním číslem VIN a motor) a dále specifikuje, pod jakými katalogovými čísly je třeba části autovraků v různé fázi demontáže přijímat. Na závěr je ve stanovisku zdůrazněno, že při zadávání údajů o nekompletních autovracích do systému MA ISOH je nezbytné z evidenčních důvodů zadat všechny chybějící části (nikoli uvést pouze části autovraku, které byly do zařízení přijaty).